



RIAPS

**VÝROČNÍ ZPRÁVA
2012**

OBSAH

ÚVODNÍ SLOVO	2
RIAPS TRUTNOV	3
AMBULANCE	5
KONTAKTNÍ CENTRUM	9
MRP – MANŽELSKÁ A RODINNÁ PORADNA	16
NÍZKOPRAHOVÉ ZAŘÍZENÍ PRO DĚTI A MLÁDEŽ SHELTER RIAPS	21
STACIONÁŘ RIAPS	25
ZÁVĚR	29
PODĚKOVÁNÍ ZA SPOLUPRÁCI A PODPORU	30



Když obrátím zrak zpět na rok 2012, vidím před očima automaticky řadu sílících útoků na podstatu existence zařízení jako součásti velké příspěvkové organizace, zřizované krajem, a stálý boj za uchování zdravotních a sociálních služeb pod jednou střeou. Mohu částečně pochopit některé argumentace, které se týkají toku peněz na finanční zajištění služeb, i když vzhledem k charakteru služeb, na které jdou základní finanční prostředky vždy z veřejných zdrojů, mi přijde důležitější cena úkonu při srovnatelné kvalitě služby. Jsem ráda, že se objevuje i v našich službách zájem o přesnější vymezení jednotlivých úkonů, pokus o určité „normování“, i když v této oblasti bude srovnávání vždy velmi těžké pro další faktory, které se zde uplatňují. Co mi přijde hodně absurdní, je tlak na zánik služeb zdravotních a sociálních v těsném propojení. Vymezení, co je co a kdo je kompetentní, je jistě na místě a je to samozřejmé, ale koexistence v rámci jedné služby není problémem, ale naopak výraznou výhodou. Jde o řešení dvou oblastí, které se v životě člověka propojují zcela samozřejmě. Opakované vysvětlování téhož nás stojí spoustu sil, reakce a chování některých je pak velkým zklamáním a přispívá k vyhoření všech (podobně jako stálý nárůst administrativy). Nicméně je to cesta, kterou nevzdáme, protože jsme o smyslu této cesty hluboce přesvědčeni.

Většinu úvodního slova zabral povzdech. Ale tak špatné to rozhodně nebylo! Naše služby fungovaly velmi dobře. Zájem o ně je nadále neutuchající a zpětná vazba od těch, kteří je využili, výrazně pozitivní.

Podařila se celá řada věcí, proběhlo mnoho akcí, pomohlo se spoustě lidí.

Rok přinesl i mnohá příjemná setkání s těmi, kteří jsou na stejné vlnové délce. Týmy, až na maminky odcházející na mateřskou dovolenou, přese všechno drží, pracovníci mají chuť se dále vzdělávat, o pozice v zařízení je zájem.

A příští rok tu jsme už 20 let. To je skvělé!

Díky Vám všem

L. Kozáňová



POSLÁNÍ

Posláním RIAPS je **poskytování ambulantních psychosociálních služeb** (zahrnuje zdravotní a sociální služby poskytované ambulantní a některé terénní formou) v regionu Trutnov, dále **výchova a vzdělávání** u cílových skupin v rámci jednotlivých programů a projektů RIAPS, zřizování a provozování **léčebně výchovných pobytů pro děti se specifickými potřebami**, realizace programů péče o problémové skupiny dětí, **výchovných a probačních programů**.

CÍLE

Cílem je zajištění **široce dostupných kvalitních služeb** v souladu se standardy, lege artis postupy, nejnovějšími poznatky, etikou a ekonomickými možnostmi.

CÍLOVÉ SKUPINY RIAPS

Cílovými skupinami RIAPS jsou **všichni ti, kteří potřebují, akceptují a jsou schopni využít služby** nabízené v rámci programů a projektů RIAPS bez ohledu na pohlaví, věk, etnikum, společenské postavení, náboženské vyznání, politické přesvědčení, finanční situaci. V rámci prvního kontaktu je zajištěna služba i bez ohledu na místo bydliště. V rámci poskytování další služby mohou být z kapacitních důvodů preferováni klienti z regionu Trutnov.

ODBORNÉ TÝMY

Odborné týmy jsou vyjmenovány u jednotlivých středisek. Pomoc při provozním zajištění služeb poskytují: Helena Šrejberová, Vladislav Franc, Ingeborg Jahelková, Jaroslav Rohlena, Renata Halamová, Mgr. Jaroslav Halama.

Na úrovni vyššího managementu a technicko-ekonomického úseku jsme zajištěni ředitelstvem právního subjektu.



DATA O RIAPSU:

Úvazků	
■ Odborné týmy	20,45 + DPČ (0,25) + DPP
■ THP	2,0 + 4 DPČ (1, 825) + DPP
Dobrovolníků (počet osob/hod)	8/ 303,5
Pacientů	2098
Uživatelů sociálních služeb	935
Zájemců o sociální službu	152
Služeb	
■ zdravotních (úkon)***	18 460
■ sociálních (služba)	27 648
■ edukativní aktivity	
- odborných praxi (osob/hodin)	47/ 1810
- interaktivní besedy (osob/hodin)	648 / 25
- odborné semináře pro zdravotníky (osob/hodin)	123 / 8
■ ostatní aktivity (případové konference, den otevřených dveří, setkání prac. skupin, etc.)	94

*** nezahrnuje zdravotní úkony mimo ambulance

HOSPODAŘENÍ CELKU - RIAPS

Náklady (5)		Výnosy (6)	
Spotřebované nákupy (F50)	1 225 025,08	Tržby za vlastní výkony a zboží (60)	5 640 533,27
■ Spotřeba materiálu	1 037 433,62	■ Zdravotní služby	4 357 035,66
■ Spotřeba energie	187 591,46	■ Veřejná zakázka IP	1 271 497,61
		■ Ostatní tržby	12 000,00
Služby (F 51)	811 618,25	Ostatní výnosy (64)	398 955,50
		- Z toho příspěvky a dary obcí	135 150,00
Osobní náklady (52)	10 109 292,00	Dotace (67)	7 194 347,69
Daně a poplatky (53)	4 338,00	■ Zřizovatel	5 532 834,69
Jiné provozní náklady (54)	10 570,60	■ obce	37 000,00
Odpisy (55)	946 667,16	■ MPSV	1 486 000,00
		■ MZCR	138 543,00
Celkem	13 107 511,09	Celkem	13 234 007,76



POSLÁNÍ

Zajištění ambulantních zdravotních služeb v oblasti psychiatrie, dětské psychiatrie, klinické psychologie, dětské klinické psychologie a adiktologie.

CÍLE

Kvalitní odborné služby poskytované v souladu s nejnovějšími poznatky medicíny a současně v rozumné míře v souladu s ekonomickou mezí danou limity zdravotních pojišťoven a limity rozpočtu.

CÍLOVÁ SKUPINA

Děti i dospělí, kteří potřebují a akceptují daný typ služeb bez dalšího vymezení věkem, pohlavím, etnikem, náboženskou příslušností, sociální skupinou, etc. Místně jsou při nedostačující kapacitě preferovány osoby z regionu Trutnov.

POSKYTOVANÉ SLUŽBY

- Diagnostika psychologická, psychiatrická, adiktologická u dětí a dospělých;
- Farmakoterapie, včetně aplikace depotních preparátů a léků s prodlouženým uvolňováním;
- Psychoterapie - individuální, párová, rodinná, skupinová;
- Realizace ochranné ambulantní léčby psychiatrické, protialkoholní, protitoxikomanické (ne sexuologické);
- Substituční program subutex, suboxone (ne metadon);
- Práce s klienty/pacienty se závislostí všech typů – poradenství, motivace, léčba, zprostředkování střednědobé léčby, a komunit, doléčování individ. formou;
- Poradenství, konzultace, vedení stáží a odborných praxí studentů, besedy s žáky, studenty, pouze po individuální dohodě a dle našich časových možností;
- Vyšetření pro OSSZ, LPS, osobní potřebu;
- Konsiliární služba v omezeném rozsahu a po domluvě (oddělení nemocnic, domovy pro seniory, Diakonie Dvůr Králové nad Labem, Dětské centrum, dětské ozdravovny – zejména DO Království,
- ÚSP Hajnice, ...)

ČASOVÁ DOTACE se odvíjí od aktuálně platných ordinačních hodin jednotlivých ambulancí. Služby jsou provozovány v převážné míře jako plánované (na objednání) s výjimkou akutních stavů.



ODBORNÝ TÝM 2012

MUDr. Zuzana Kozáková, psychiatr, pedopsychiatr, psychoterapeut, MUDr. Lenka Kasíková, psychiatr, MUDr. Jaroslav Heřman, psychiatr, PhDr. Petr Šouba, klinický psycholog, psychoterapeut, Mgr. Lenka Stránská, klinická psycholožka, psychoterapeutka, PhDr. Lenka Klepáčková, klinická psycholožka, psychoterapeutka – t.č. mateřská dovolená, Mgr. Vladimír Weiss, psycholog ve zdravotnictví, v přípravě na klinickou atestaci, Jana Stružinská, zdravotní sestra, Veronika Vašátková, Dis., sociální pracovníce, Mgr. Ondřej Čalovka – adiktolog, Bc. Olga Trunečková - adiktoložka, sociální pracovníce, Eva Knotková – pracovník v terapeutické dílně.

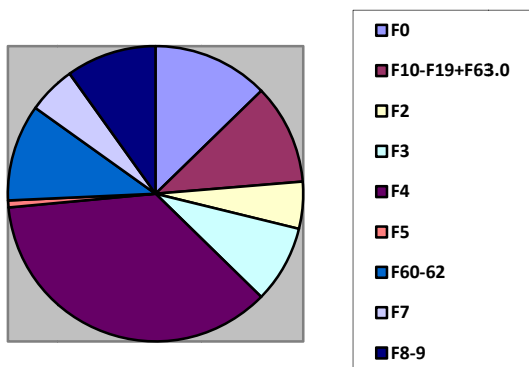
STATISTICKÁ DATA – PÉČE VYKÁZANÁ ZDRAVOTNÍM POJIŠTOVNÁM

Pacientů	2098	
- z toho do 19 let	346	
Poskytované služby:	počet	časová dotace
Komplexní psychiatrické	344	120 minut
Cílené psychiatrické	937	60 minut
Kontrolní psychiatrické	3170	30 minut
Komplexní pedopsychiatrické	47	140 minut
Cílené pedopsychiatrické	266	60 minut
Kontrolní pedopsychiatrické	12	35 minut
Komplexní psychologické	34	60 minut
Cílené psychologické	69	60 minut
Kontrolní psychologické	57	30 minut
Komplexní pedopsychologické	30	60 minut
Cílené pedopsychologické	259	60 minut
Psychoterapie individuální	4763	30 minut
Rodinná psychoterapie	766	30 minut
Skupinová psychoterapie	315	120 minut
Krizová intervence	96	30 minut
Telefonické konzultace	1001	10 minut
Rozhovor s rodinou	408	30 minut
Ostatní úkony pro ZP	5886	10-30 minut
Celkem	18460	

Z dalších činností, které nelze vykazovat ZP a nejsou dosud samostatně evidovány, tvoří nejvyšší podíl zákonem daná spolupráce s lékařskou posudkovou službou, služby adiktologické poradny, úkony v terapeutické dílně, následuje spolupráce s OSPOD, účast na případových konferencích, v oblasti dětské psychologie a psychiatrie pak spolupráce se školami, dále pak spolupráce se soudy a orgány PČR. Realizovány jsou také aktivity v oblasti edukace. Setkáváme se i s typem služby, kterou bychom mohli nazvat anonymním poradenstvím, kdy nás navštěvují ti, kteří se nechtějí stát pacienty, jen se přichází poradit či probrat problémy s blízkými, sousedy,.... Ekonomicky je to ztrátou, lidsky ale jistě přínosem.



Zastoupení jednotlivých diagnos (grafické znázornění):



F0 zahrnuje jedince s organickou poruchou (součástí jsou jedinci s demencí)

F1 zahrnuje osoby se závislostí na návykových látkách, ke kterým jsou přiřazeni i jedinci s dg patologického hráčství

F2 zahrnuje jedince se závažným duševním onemocněním z okruhu schizofrenního

F3 zahrnuje jedince s poruchami nálady (afektivní poruchy)

F4 zahrnuje jedince se všemi typy neurotických poruch

F5 zahrnuje jedince s poruchami příjmu potravy

F6 zahrnuje jedince s poruchou osobnosti

F7 zahrnuje jedince se sníženými intelektovými schopnosti do pásma mentální retardace

F8 – 9 zahrnuje dg z oblasti dětské psychiatrie (ADHD, poruchy chování, tikovou poruchu, dětský autismus, Aspergerův syndrom a některé další)

HOSPODAŘENÍ

Náklady (5)		Výnosy (6)	
Spotřebované nákupy (F50)	621 509,20	Tržby za vlastní výkony a zboží (60)	4 369 035,66
■ Spotřeba materiálu	594 087,12	■ Zdravotní služby	4 357 035,66
■ Spotřeba energie	27 422,08	■ Veřejná zakázka IP	0
		■ Ostatní tržby	12 000,00
Služby (F 51)	428 390,60	Ostatní výnosy (64)	86 474, 21
		- Z toho příspěvky a dary obcí	0
Osobní náklady (52)	3 316 716,00	Dotace (67)	
Daně a poplatky (53)	2 600,00	■ Zřizovatel*	847 343,56
Jiné provozní náklady (54)	3 097,00	■ obce	0
Odpisy (55)	844 043,96	■ MPSV	0
		■ MZCR**	40 000
Celkem	5 216 356,76	Celkem	5 342 853,43

* dotace směřuje na odpisy budovy

** realizace projektu podpory zdraví



OHLÉDNUTÍ ZA ROKEM 2012

S průběhem roku můžeme být vcelku spokojeni. Do výkonu se jistě promítají nároky na postgraduální vzdělávání u členů týmu, výcviky, nutná OČR u matek, ... V tomto roce odešel definitivně na odpočinek i MUDr. Jaroslav Heřman.

Pro všechny zúčastněné je velmi zatěžující skutečností velký převis poptávky nad nabídkou služeb v regionu a tím i nadlimitní zátěž pracovníků, resp. nutnost odkazovat na vzdálená pracoviště a služby, což je pro řadu pacientů jen obtížně přijatelné nebo zcela nepřijatelné. Diskutovaným faktorem je proto řešení neomluvených absencí pacientů v rámci setkávání, resp. jejich obtíže s dodržováním termínů návštěv, které zejména u psychoterapeutů, ale i v rámci psychiatrické ambulance, narušují hladký provoz. Vzhledem k tomu, že se ambulance trvale potýká s výrazným nadbytkem pacientů, kteří pomoc žádají, bylo zvažováno, zda tyto situace nezačít sankcionovat, resp. vytvořit prostor pro pacienty skutečně motivované.

Rok 2012 znamenal také přestěhování pobočky ve Dvoře Králové nad Labem. Služby zde získaly lépe propojené prostory a samostatnou čekárnu, což pacienti ocenili nejvíce. Zázemí poskytují prostory i poradenství (Mgr. Rážová), terénním programům pro uživatele návykových látek a terénním programům pro osoby s duševním onemocněním.

Mezi naše resty patří také ostré vymezení a akreditace ambulantních adiktologických služeb jako samostatného střediska, které byly znovu odloženy vzhledem k velké vytíženosti i zatím relativně malému významu ostrého oddělení služeb. Přetrvává i problém s evidencí služeb mimo zdravotní pojištění, protože jí tým vnímá jako další a vcelku zbytečnou administrativní zátěž a preferuje poskytování služeb před jejich „čárkováním“.

Realizován byl také projekt podpory zdraví (MZCR), zaměřený na zaměstnance SOL.

Další aktivitou byla realizace edukačního grantu, získaného od firmy Janssen - Cilag, s.r.o., v rámci kterého pokračovaly odborné semináře pro zejména zdravotnické pracovníky a byla vytvořena odborná knihovna. Cílem projektu je šířit adekvátní informace o duševních onemocněních a podílet se tak na změně postoje společnosti k duševně nemocným, resp. zlepšení kvality jejich života a prevenci jejich sociálního vyloučení. Projekt byl realizován v součinnosti se Stacionářem RIAPS.

MUDr. Kozáková se také podílela na zajištění teoretického vzdělávání v oboru psychiatrie pro studentky a studenty VOŠ, na pracovištích ambulančí vykonávali praxi studenti a studentky této školy, ale i dalších VŠ.

Středisko spolupracovalo i s dalšími službami v rámci SOL (zejména Dětskou ozdravovnou Království a Dětským centrem), RIAPS (zejména Kontaktním centrem a Stacionářem pro osoby s duševním onemocněním) i s celou řadou dalších zařízení (zejména zdravotnických a sociálních).

MUDr. Zuzana Kozáková



POSLÁNÍ

Posláním Kontaktního centra RIAPS je poskytovat anonymně a bezplatně zdravotní a sociální služby zmírňující dopady užívání návykových látek. Poskytování těchto služeb chápe RIAPS jako veřejný závazek.

Prostřednictvím anonymně a bezplatně poskytovaných zdravotních a sociálních služeb se služba snaží:

- předcházet zdravotním a sociálním rizikům u osob, které škodlivě či problémově užívají návykové látky, či jsou na návykových látkách závislí
- tato zdravotní a sociální rizika zmírňovat
- předcházet sociálnímu vyloučení osob, které škodlivě či problémově užívají návykové látky, či jsou na návykových látkách závislí
- napomáhat návratu do společnosti těm, kteří se v důsledku závislosti, škodlivého či problémového užívání ocitli na okraji společnosti
- pomáhat širšímu sociálnímu okolí osob, které škodlivě či problémově užívají nelegální návykové látky či jsou na návykových látkách závislí, řešit problémy užíváním drog způsobené

CÍLE

Hlavním **cílem** sociálních služeb poskytovaných Kontaktním centrem a terénními službami je navázání a udržení kontaktu s uživateli návykových látek. Primárně jde o minimalizaci zdravotních a sociálních rizik spojených s užíváním drog, včetně prevence přenosu infekčních chorob. Dále se jedná o motivaci klienta ke změně životního stylu v pozitivním směru. To znamená přechod od rizikových forem užívání k formám méně rizikovým, odkázání a zprostředkování kontaktu na ostatní odborná zdravotnická a sociální zařízení, zvýšení kvality života cílové populace, zvýšení sociální integrace cílové skupiny.

Dalším **cílem** je minimalizace rizik infekčních chorob pro většinovou populaci (s tím související sběr a bezpečná likvidace pohozeného injekčního materiálu) a poskytování pravdivých informací odborné i laické veřejnosti o drogové problematice na území okresu Trutnov, případně celé České republiky.

CÍLOVÁ SKUPINA

Služba Kontaktního centra RIAPS je určena osobám na návykových látkách závislým a závislostí ohroženým starším 15 let vyjma osob závislých pouze na tabáku.

Terénní služby jsou určeny osobám na návykových látkách závislým a závislostí ohroženým starším 15 let (vyjma osob závislých pouze na tabáku), které ostatní sociální a zdravotní služby pro uživatele návykových látek nechtějí nebo nemohou využívat.



Služby jsou tedy určeny:

- Osobám závislým na drogách či rizikovým uživatelům nelegálních drog (injekční uživatelé, dlouhodobí uživatelé)
- Osobám, které škodlivě užívají alkohol či jsou na něm závislí
- Uživatelům legálních i nelegálních návykových látek starším 15 let na počátku kariéry v oblasti NL (experimentátoři, škodlivě užívající, rekreační uživatelé)
- Abstinujícím bývalým uživatelům nelegálních drog - vybrané služby v rámci podpory v abstinenci a procesu zařazování se do společnosti
- Jejich rodinám či sociálnímu okolí (ostatní rodinní příslušníci, přátelé...)
- Ostatní laické i odborné veřejnosti

ZÁKLADNÍ POSKYTOVANÉ SLUŽBY

Kontaktní a harm reduction služby

Informační servis; Testování infekčních nemocí (VHC, VHB, HIV, Syfilis); Kontaktní práce; Potravinový a vitaminový servis (káva, čaj, šťáva, instantní polévky, vitaminy); Hygienický servis a praní prádla; Výměnný a jiný HR program; Základní zdravotní ošetření

Poradenské služby

Individuální poradenství; Individuální poradenství pro rodiče a další blízké osoby; Krizová intervence; Krizová intervence po telefonu a internetu – anonymní; Práce s rodinou; Sociální práce; Telefonické, písemné a internetové poradenství – přímá; Telefonické, písemné a internetové poradenství – anonymní; Úkony potřebné pro zajištění práce s klientem (monitoring); Vstupní zhodnocení stavu klienta – prvokontakt; Závěrečné zhodnocení stavu klienta – závěrečná zpráva

Nedrogové aktivity

Zhodnocení stavu a potřebnosti drogové služby; Vzdělávání (besedy pro ZŠ a SŠ o službách pro uživatele drog); Stáže, praxe

PRACOVNÍ TÝM:

MUDr. Zuzana Kozáková - ředitelka RIAPS, odborný garant

Mgr. Ondřej Čalovka - vedoucí služby, adiktolog

Bc. Olga Trunečková - sociální pracovníce

Karolína Ubrová, DiS. - zdravotní sestra

Mgr. Barbora Tichá - sociální pracovníce (do 31. 7. 2012, násl. rodičovská dovolená)

Mgr. Zuzana Radoňová – sociální pracovníce (od 1. 7. 2012)

PaedDr. Martina Richterová-Těmínová, Mgr. Jana Ženíšková - supervize



STATISTICKÉ ÚDAJE ZA ROK 2012

Věk klientů	15 let a více
Počet klientů (počet jednotlivých uživatelů drog)	276
- z toho injekčních uživatelů drog	187
- z toho mužů	196
- z toho žen	80
- z toho se základní drogou heroin	3
- z toho se základní drogou pervitin	200
- z toho se základní drogou kanabinoidy	24
- z toho se základní drogou extáze	1
- z toho se základní látkou buprenorfin	12
- z toho se základní látkou alkohol	32
Počet neuzivatelů, kteří využili alespoň jednu službu programu ²⁾	22
Počet kontaktů celkem	3 262
-z toho s uživateli drog	3 241
Počet prvních kontaktů	132
Počet výměn – výkonů ve výměnném programu	1 075
Počet vydaných injekčních jehel/setů	56 176

Služba	Počet osob, které danou službu využily	Počet výkonů (v jednotkách uvedených v pravém sloupci)	
Kontaktní práce	234	2492	Počet návštěv (15 min.)
Zdravotní ošetření	15	42	Počet ošetření (20 min.)
Individuální poradenství	201	617/30 min.	Počet sezení/délka trvání jednoho sezení
Sociální práce	78	181/30 min.	Počet sezení/délka trvání jednoho sezení
Hygienický servis	100	1401	Počet využití sprchy, pračky
Potravinový servis	145	1844	Počet využití služby
Krizová intervence	4	6	Počet intervencí (30 min.)
Testy HIV	63	80	Počet provedených testů
Testy VHC	63	80	Počet provedených testů
Těhotenské testy	5	5	Počet provedených testů
Testy Syfilis	41	47	Počet provedených testů
Testy VHB	58	72	Počet provedených testů
Telefonické, písemné a internetové poradenství	xxxxxx	96	Počet telefonátů, dopisů, e-mailů (15 min.)



HOSPODAŘENÍ

Náklady (5)		Výnosy (6)	
Spotřebované nákupy (F50)	308 115,98	Tržby za vlastní výkony a zboží (60)	707 530,22
■ Spotřeba materiálu	239 258,52	■ Zdravotní služby	0
■ Spotřeba energie	68 857,46	■ Veřejná zakázka IP	707 530,22
		■ Ostatní tržby	0
Služby (F 51)	102 597, 31	Ostatní výnosy (64)	38 444,88
		- Z toho příspěvky a dary obcí	33 000
Osobní náklady (52)	1 881 906, 50	Dotace (67)	1 549 358,79
Daně a poplatky (53)	166	■ Zřizovatel, obce	1 049 358,79
Jiné provozní náklady (54)	100	■ MPSV	400 000
- z toho obce	25 000	■ MZCR	100 000
Odpisy (55)	2 619,40		
Celkem	2 295 505,19	Celkem	2 295 505,19

OBSAH A PRŮBĚH SLUŽBY V ROCE 2012

Ambulantní část služby je provozována na novém místě – ve zrekonstruované budově na adrese Procházkova 818, Trutnov. Zde vzniklé prostory jsou maximálně vyhovující pro provoz služby. Vstup do zařízení je umožněn prostřednictvím dvou samostatných vchodů pro klienty služby (tak, aby bylo možné využít službu maximálně anonymně). Dále je zde k dispozici velká kontaktní místnost, kuchyňka pro klienty, pánská a dámská toaleta, samostatná sprcha, prádelna a sušárna, výměnná a testovací místnost. Dále výrazným vylepšením je i nová poradenská místnost, která dává možnost provádět poradenské intervence v klidném a bezpečném prostředí.

Terénní složka služby je provozována na území okresu Trutnov, konkrétně v městech Vrchlabí, Hostinné, Dvůr Králové nad Labem, Trutnov a dále ve Vazební věznici Hradec Králové.

Struktura poskytnutých služeb je stále převážena směrem ke snižování škod, a kontaktní práci. Program disponuje zdravotnickými pracovníky a aktivně provádí testování na HIV, VHB, VHC a Syfilis. V rámci harm reduction materiálu klienti využívají distribuci želatinových kapslí, které jsou distribuovány i s informačním letákem pro bezpečnější užívání.

Služba pokračuje v supervizní spolupráci s PaedDr. Martinou Richterovou-Těmínovou. Ta byla po vzájemné domluvě částečně omezena a o část supervize (především případové) se nyní dělí s Mgr. Janou Ženíškovou.

Služba je **certifikována RVKPP**. Dne 24. 4. 2012 prošlo Kontaktní centrum místním šetřením pro **Kontaktní a poradenské služby**. RVKPP udělila certifikát pro Kontaktní a poradenské služby na období 4 let. Dne 23. 4. 2012 prošly terénní služby místním šetřením pro **Terénní programy**. RVKPP udělila certifikát pro Kontaktní a poradenské služby na období 4 let.



Od března 2012 byla oficiálně rozšířena cílová skupina pro problémové uživatele alkoholu. Služby pro problémové uživatele nelegálních drog a problémové uživatele alkoholu byly v K centru časově odděleny tak, aby se tyto dvě odlišné skupiny ohrožené závislostí na návykových látkách nepotkávaly. Problémovým uživatelům alkoholu byly vyčleněny dvě dopoledne, kdy mohou využívat služeb K centra. Dopolední čas byl stanoven nejen kvůli oddělení od uživatelů nelegálních drog, ale také kvůli tomu, aby klienti služby využívali co nejméně intoxikovaní alkoholem.

Služby v terénu byly taktéž rozšířeny o problémové uživatele alkoholu a také mladé uživatele alkoholu a nelegálních drog (marihuana, bingedrinking...)

Stěžejními uživateli služby však nadále zůstávají problémoví uživatelé nelegálních drog, na území okresu Trutnov se převážně jedná o injekční uživatele pervitinu, ve výrazné menšině jsou uživatelé opiátů (buprenorfinu, heroinu, opia v opiové sezóně). V rámci poradenství se jedná o rodiče, sexuální partnery a další blízké osoby.

Od ledna 2012 byla navázána spolupráce s Vazební věznicí v Hradci Králové. Byli jsme osloveni, zda bychom byli schopni a ochotni poskytovat poradenské služby uživatelům NL ve vězení – původní poskytovatel těchto služeb ukončil s věznicí spolupráci. Poradenské služby ve vězení byly poskytovány v rámci terénních služeb v intervalu 1x / 2 týdny.

Struktura cílové populace dle primární drogy - pervitin 72%, opiáty 7%, THC 9%, alkohol 11%, ostatní 1%.

V roce 2012 došlo k nárůstu počtu klientů, kontaktů i poskytnutých služeb. Celkově se ve srovnání s rokem 2011 zvýšil počet klientů – uživatelů návykových látek o 39,5%. Počet injekčních uživatelů drog se zvýšil o 21%. Stav kopíruje situaci v celé ČR, kdy dochází k pozvolnému růstu problémových uživatelů drog.

Výrazně vzrostl počet kontaktů s uživateli drog – o 68%. Jedna pětina kontaktů a poskytnutých služeb byla poskytnuta klientům, jejichž primární drogou je alkohol. Mezi nimi je však asi třetina, která užívá polyvalentně i nelegální návykové látky (např. injekčně pervitin). Přímo v Kontaktním centru v Trutnově využilo služeb 223 uživatelů návykových látek.

Terénní služby využilo celkem 95 uživatelů NL (75 mužů a 20 žen) v rámci 385 kontaktů. V terénu (Dvůr Králové nad Labem, Vrchlabí, Hostinné, Trutnov) využilo služeb 50 klientů v rámci 217 kontaktů. V terénu byla navíc poskytnuta informace o rizicích a účincích NL minimálně 53 anonymním klientům. Počet kontaktů ve Vazební věznicí Hradec Králové se podílel na celkovém počtu kontaktů 4,5%. Celkově ve vězení využilo poradenských služeb 43 osob (37 mužů a 6 žen). Z toho 19% klientů ve věznicí bylo v kontaktu se službou již před nástupem do vězení





Co se týče služeb výměnného programu, došlo k navýšení počtu výkonů o 28%. Klienti ve srovnání s předchozím rokem měnili častěji a menší počty kusů stříkaček, což hodnotíme pozitivně. Současně se však snížil počet vydaných inj. stříkaček o 8% (56 190 IN/ 56 176 OUT). O 18,5% pokleslo množství vydaných inj. setů v rámci sekundárního výměnného programu. Klienti tedy více využívají těchto služeb osobně, nikoliv prostřednictvím dalších osob. Necelá jedna třetina vydaných inj. setů připadá na služby v terénu, zbytek na Kontaktní centrum. Dalším z důvodů poklesu vydaných stříkaček je i nárůst vydaných kapslí, které slouží k perorálnímu užití drogy. Testování na infekční choroby z hlediska počtu osob a provedených testů zůstalo obdobné jako v roce předchozím.



Exkurzí prošlo či odbornou praxi získalo v rámci služby 88 studentů či kolegů, celkově 317 hod. Kontaktní centrum zároveň prošlo akreditačním řízením a získalo akreditaci pracoviště pro výkon odborných praxí studentů Ústavu sociální práce Univerzity Hradec Králové. Vedle Kliniky adiktologie 1. lékařské fakulty Univerzity Karlovy a Všeobecné fakultní nemocnice v Praze se jedná již o druhou univerzitní instituci, se kterou má Kontaktní centrum uzavřenou dohodu o poskytování studentských praxí. Vzhledem k většímu množství práce s cílovou populací, služba musela omezit doprovodné aktivity jako např. besedy na ZŠ, SŠ a veřejnost. V roce 2012 jich bylo celkem 18 (pro 362 osob).



Kontaktní centrum v roce 2012 realizovalo také projekt **Řešení problematiky HIV v rámci kontaktního centra RIAPS Trutnov**. Hlavním cílem projektu byla prevence přenosu HIV prostřednictvím včasného screeningu onemocnění, edukace a cílené intervence v populaci se zaměřením na osoby s rizikovým chováním a zajištění dostupného bezplatného anonymního testování (HIV screening) zejména u osob, které nemají dostatek finančních prostředků na placený test či z nějakého důvodu neakceptují jiné, než nízkoprahové zařízení, resp. i pro osoby, které neudržují kontakt s žádným ze zařízení a tento test akceptují pouze v místě svého pohybu, tj. zajištění této služby v rámci terénních programů.



Primární cílovou skupinou byla populace problémových uživatelů (především injekčních) návykových látek. Další cílovou skupinou budou osoby provozující prostituci a osoby s rizikovým sexuálním chováním (promiskuita, placený sex, náhodné nechráněné pohlavní styky, gay komunita, osoby vracející se z VTOS, apod.) z běžné populace.



Z cílové skupiny problémových uživatelů návykových látek bylo provedeno 63 osobám 80 screeningových testů na infekci HIV. Část těchto osob zároveň splňuje i některé charakteristiky jiných cílových skupin (současně jsou součástí gay komunity, poskytují komerční sexuální služby, vracejí se z VTOS). Této cílové populaci bylo zároveň poskytnuto 96 intervencí v rámci informací o bezpečnějším užívání návykových látek a 67 intervencí v rámci informací o bezpečném sexu, a to jak verbálně, tak prostřednictvím informačních letáků.



V rámci prevence přenosu infekčních chorob bylo distribuováno 121 balení kondomů, celkově 363 ks. Veškeré tyto služby byly prováděny jak ambulantně v Kontaktním centru, tak v terénu – v přirozeném prostředí cílové populace.

Dalších 12 osob bylo ze zbylých cílových skupin (3 osoby z gay komunity, 7 osob mělo nechráněný pohlavní styk s neznámým partnerem, 1 osoba se poranila o injekční stříkačku, a 1 osoba měla pohlavní styk s komerční sexuální pracovnící). Každá takto testovaná osoba byla v rámci potestového poradenství instruována o zásadách bezpečného chování z pohledu prevence přenosu infekce HIV (bezpečný sex,...)

Mgr. Ondřej Čalovka



POSLÁNÍ

Poskytovat odborné psychologické poradenství, odborné etopedické poradenství, obecné a odborné sociální poradenství a psychoterapii partnerům, manželům, rodinám a jednotlivcům v nepříznivé sociální situaci při řešení jejich problémů.

CÍLE

- odkrytí a následné řešení problémů v mezilidských vztazích
- uchovat prostředí pro zdravý vývoj dětí v rodinách
- snížení negativních následků vzniklých rozpadem rodinné konstalace
- v případě rozvodu provázet oba rodiče
- pomoc a podpora v tíživých životních situacích (např. nezaměstnanost, zdraví, finanční situace, mezigenerační problémy,
- potíže s výchovou dětí, vedení ke zdravému životnímu stylu...)

CÍLOVÉ SKUPINY

- manželé a partneři, kteří potřebují řešit problémy ve vztazích
- děti a mládež
- rodinní příslušníci, kteří potřebují řešit problémy zasahující celou rodinu nebo své problémy, které s rodinou souvisí
- rodiče, kteří potřebují pomoc při výchovných otázkách
- osoby v krizi
- oběti domácího násilí

POSKYTOVANÉ SLUŽBY

Základní sociální poradenství, které zahrnuje:

Potřebné informace přispívající k řešení klientovi nepříznivé sociální situace.

Odborné sociální poradenství, které zahrnuje:

- *Zprostředkování kontaktu se společenským prostředím*
- *Sociálně terapeutické činnosti*

Do této oblasti spadají všechny terapie - Individuální, Párová, Rodinná a výchovná (popis viz. níže)

Individuální terapie

– nejrozšířenější forma terapie. Účastní se jí pouze dva lidé: terapeut a klient. Klient a terapeut se při individuální terapii snaží vzájemnou komunikační výměnou a ovlivňováním dosáhnout společného cíle, jímž je účinná pomoc klientovi; klient a terapeut se společně setkávají na terapeutických sezeních v dohodnutém intervalu a po dohodnutou dobu. V rámci individuální terapie se pracuje se slovem, obrazem či akcí. Práce se slovem znamená, že proces sebepoznávání a porozumění životní situaci a různým souvislostem se děje prostřednictvím rozhovoru. Obrazem míníme, že důraz je položen na představování – imaginaci, asociování apod. Akcí máme na mysli, že terapeut a klient jsou činní a provádějí určitý nácvik, nebo společně něco utvářejí a dělají.



Párová terapie

– je určena pro manžele a partnery (i homosexuální páry), kteří cítí potřebu řešit své vztahové potíže. Probíhá ve třech rovinách. Jejím cílem je pomoci páru naučit se o společných problémech komunikovat. Párová terapie staví především na práci se vztahovým vzorcem, který vytvářejí oba partneři (není jeden viníkem a druhý obětí) – klíčovou otázkou zde je, jak každý z nich přispívá k potížím v komunikaci a ve vztahu a co může dělat pro to, aby se to změnilo. Základním předpokladem úspěšné spolupráce je, že oba partneři jsou motivováni na vztahu pracovat. Pokud tato podmínka splněna není, je nejlepším řešením individuální terapie každého z nich.

Rodinná terapie

– při rodinné terapii se léčí rodina jako celek. Tak jako nám může onemocnět žaludek nebo srdce, mohou nám onemocnět vztahy s partnerem, dětmi, rodiči nebo jinými blízkými. Pokud zažijeme velké trápení, může to poškodit jednotlivce či celou rodinu. Projevy mohou být jak duševní, tak tělesné.

Rodinná terapie je způsob, jak uchopit téma, které si s sebou klient za terapeutem přinese. Hlavní pozornost je zpravidla věnována vztahům rodičů a dětí, klient je považován za součást širšího systému rodiny, do kterého nějakým způsobem patří i problematika, se kterou přichází. Rodinná terapie neprobíhá nutně s fyzickou přítomností osob, které ke klientovi patří, často bývá užitečné pozvat na sezení i další členy rodiny. Rozhodnutí však vždy zůstává na klientovi. I přesto, že sezení probíhá jako individuální, je vždy problém zvažován v kontextu celého rodinného systému. Každý má právo vyjádřit svůj názor, pocity, cesty kudy dál. Terapeut svými intervencemi zajišťuje, aby nedocházelo k uzavírání možností. Terapeut mimo rozhovor využívá rovněž různé techniky a společně se členy rodiny hledá nové možnosti, které jsou pro rodinu a její jednotlivé příslušníky nosné, zajímavé a také přijatelné.

Pomoc při uplatňování práv, oprávněných zájmů a při obstarávání osobních záležitostí, patří sem: Individuální, Párové a Rodinné a výchovné poradenství v těchto oblastech: Domácí násilí, Sociální dávky, Pojištění důchodové a zdravotní, Bydlení, Pracovní právní vztahy, Majetkoprávní vztahy a náhrada škody, Finanční poradenství, Právní systém, Intervence ve prospěch klienta mimo zařízení, Sociální aktivizace - předem sjednaný kontakt s klientem mimo zařízení (nemocnice, škola, popř. domácnosti).

Individuální poradenství

– psychologické poradenství je **krátkodobá** služba sestávající z omezeného množství konzultací. Je zaměřena na řešení **konkrétní situace** či problému popsaných výše. Během dalších setkání pracuje společně s terapeutem na prozkoumání situace a formulaci kroků, které by byly pro něj vhodným řešením. V případě, že se během poradenského procesu objeví úzká provázanost původní problematiky s hlubšími osobnostními a vztahovými charakteristikami, může využít terapeutické služby.



Párové poradenství

- nabízí rychlou pomoc ve vztazích. Převažuje práce s dvojicí, pracuje se i s partnery odděleně, vždy však s ohledem na vztahovou složku problému. Není rozhodující, zda iniciátorem setkání je muž či žena.

Rodinné a výchovné poradenství

– cílem poradenství je pomoc s orientací v náročné situaci, kterou se svým dítětem, rodičem, či blízkými osobami klient prožívá. Na základě znalostí a zkušeností terapeuta z oblasti vývojové a klinické psychologie, jsou nabízena praktická doporučení, jakým způsobem dále v rodině jednat, aby se předcházelo možným problémovým momentům ve vývoji dítěte či rodinných vztazích.

ČASOVÁ DOTACE

Služby Manželské a rodinné poradny jsou poskytovány ambulantní formou. Klienti docházejí k odbornému pracovníkovi v předem domluvený termín. Objednat se je možné osobně, telefonicky, popř. e-mailovou poštou. Telefonické objednávky jsou vyřizovány každý všední den v čase 7:30 – 13:00. Délka jedné konzultace je cca 45 minut a objednávací doba cca 1 měsíc.

K první návštěvě není nutné žádné doporučení. Klient má právo zde vystupovat anonymně a v případě nespokojenosti s poskytovanými službami podat stížnost. Služby jsou dle Zákona č. 108/2006 Sb. poskytovány bezplatně.

ZAPOJENÍ V DOPLŇKOVÝCH PROJEKTECH

LP – léčebně výchovné pobyty pro děti se specifickými potřebami (poruchy chování, ADHD,...) a systematická práce s nimi v průběhu celého roku.

MRP je členem pracovní skupiny pro oběti domácího násilí. Cílem této skupiny je usnadnit návrat k běžnému životu, který žily před touto událostí.

ODBORNÝ TÝM

Mgr. Jaroslav Halama (spec. pedagog – etoped)

PaedDr. Ivan Knotek (spec. pedagog, terapeut)

Mgr. Květoslava Mládková (psycholog, rodinný terapeut)

Mgr. Helena Rážová (spec. pedagog, terapeut)

Bc. Vendula Rohlenová (pracovník 1. kontaktu, odchod MD).

Bc. Andrea Brajkovičová (sociální pracovník, zástup za MD)

MUDr. Zuzana Kozáková (ředitel, odborný garant)

PhDr. Lenka Klepáčková (supervize)



STATISTIKA

Počet uživatelů sociální služby	523
Počet kontaktů přímé/nepřímé	4340/1630
Počet nově uzavřených dohod	264

HOSPODAŘENÍ

MRP

Náklady (5)		Výnosy (6)	
Spotřebované nákupy (F50)	81 776,19	Tržby za vlastní výkony a zboží (60)	0
■ Spotřeba materiálu	44 086, 92	■ Zdravotní služby	0
■ Spotřeba energie	37 689, 27	■ Veřejná zakázka IP	0
		■ Ostatní tržby	0
Služby (F 51)	70 712, 50	Ostatní výnosy (64)	3 532,63
		- Z toho příspěvky a dary obcí	0
Osobní náklady (52)	2 184 111, 50	Dotace (67)	3 364 042,36
Daně a poplatky (53)	0	■ zřizovatel	1 831 042,36
Jiné provozní náklady (54)	-0,40	■ obce	10 000
Odpisy (55)	30 975,20	■ MPSV	523 000
		■ MZCR	0
Celkem	2 367 574, 99	Celkem	2 367 574, 99

LP

Náklady (5)		Výnosy (6)	
Spotřebované nákupy (F50)	44 459,21	■ Čerpání fondů	36 739, 00
■ Spotřeba materiálu	44 459,21	■ Dotace zřizovatele	62 087,21
■ Spotřeba energie	0	■ Ostatní	80 500, 00
Služby (F 51)	75 618,00		
Osobní náklady (52)	35 778,00		
Daně a poplatky (53)	0		
Jiné provozní náklady (54)	7 374, 00		
Odpisy (55)	3 932,00		
Celkem	179 326, 21	Celkem	179 326, 21



OHLÉDNUTÍ ZA ROKEM 2012

V roce 2012 nadále **pokračoval projekt v souladu s plánem** v nových rekonstruovaných prostorách, kde této službě patří 4 poradny, místnost sociálního pracovníka, herna, místnost pro skupinovou psychoterapii a sociální zázemí pro pracovníky a klienty. Zařízení je bezbariérové.

Služba je součástí krajského plánu rozvoje sociálních služeb a spolupracuje i s jednotlivými obcemi v regionu.

Tým nadále spolupracoval s dalšími organizacemi, zástupce týmu se účastnil pracovních schůzek interdisciplinárního týmu pro domácí násilí, pracovní skupinou rodinných terapeutů, sociálními odbory měst, soudem, školami, některými pediatry,

V konci roku byla **diskutována možnost zapojit se do realizace novelizovaného zákona o sociálně právní ochraně dětí, zejména v části NRP.**

V zařízení pak byla využívána **návaznost na další služby** (ambulance psychiatrů, klinických psychologů, ambulance pro léčbu závislostí, nízkoprahové zařízení pro děti a mládež, kontaktní centrum pro osoby závislé a závislostí ohrožené a sociálně aktivizační služby pro osoby s duševním onemocněním). V rámci organizace pak zařízení nadále spolupracovalo s dalšími začleněnými zařízeními, zejména Dětským centrem a dětskými ozdravovkami.

V průběhu roku proběhlo již tradičně několik aktivit **pro děti se specifickými potřebami (ADHD, poruchy chování,...)** částečně mimo zařízení, z finančních důvodů pak částečně uvnitř zařízení.

Stoupá počet **schůzek multidisciplinárních týmů a případových konferencí**, což jsou aktivity jistě žádoucí, ale časově poměrně náročné.

V rámci doplňkových aktivit proběhly **4 interaktivní besedy v rozsahu 120 minut celkem pro 107 žáků.**

Služba **je akreditována pro výkon odborných praxí** studentů Univerzity Hradec Králové, ale možnost odborné praxe využívají i studenti dalších vysokých škol, např. Slezské univerzity Opava. V roce 2012 zde realizovaly praxi 3 osoby v rozsahu **176 hodin.**

MUDr. Zuzana Kozáková



POSLÁNÍ

Pomáháme prostřednictvím sociálních služeb dětem a mládeži ve věku 8 – 21 let z Trutnova a okolí, kteří se nacházejí v obtížné životní situaci, nebo jí jsou ohroženi. Poskytujeme jim pomoc a oporu při zvládnání problémů v období dětství až rané dospělosti.

CÍLE

- Vyhledávat a kontaktovat děti a mládež, které se ocitli v nepříznivé sociální situaci v Trutnově a okolí (terénní prací, nabídkou smysluplných volnočasových aktivit, spoluprací s dalšími institucemi).
- Podporovat děti a mládež při zvládnání obtížných životních situací (problémy v rodině, krizové období života apod.).
- Podporovat sociální začleňování dětí a mládeže do společnosti (v oblasti práva, vzdělání, možnostech uplatnění se na trhu práce apod.).
- Zvyšovat sociální dovednosti a kompetence dětí a mládeže (zvládnání každodenních dovedností a úkolů, např. dodržování pravidel slušného chování, budování a udržování stabilních mezilidských vztahů apod.).
- Prostřednictvím preventivních aktivit pomoci dětem a mládeži vypořádat se se sociálně nepříznivými jevy (formou besed, diskuzí na problémová témata...).

PRINCIPY

Nízkoprahovost

NZDM nastavuje a realizuje své služby tak, aby byla umožněna jejich maximální dostupnost směrem ke klientovi, a to snížením nebo odstraněním bariér, které by bránily cílové skupině ve vstupu do prostoru zařízení nebo využití služeb. Součástí principu nízkoprahovosti je:

- *Anonymita* - možnost klienta využívat služeb bez uvedení jména a jiných osobních údajů.
- *Dobrovolnost* - děti a mládež využívají služeb NZDM dobrovolně, v souladu se svými zájmy a potřebami a na základě svého vlastního rozhodnutí. Žádný klient zařízení není k jeho návštěvě nebo využívání služby poskytované zařízením nucen.
- *Rovnost* - NZDM poskytuje služby dětem a mladým lidem v Trutnově a okolí bez rozdílu pohlaví, rasy, barvy pleti, jazyka, víry a náboženství, politického či jiného smýšlení, národního nebo sociálního původu, příslušnosti k národnostní nebo etnické menšině, majetku, rodu nebo jiného postavení.
- *Bezplatnost* - poskytované služby jsou bezplatné.



Princip jedinečnosti

Pracovníci se snaží respektovat jedinečnost každého. Ke klientům přistupují individuálně a při poskytování služeb dodržují základní lidská práva a svobody. To vše bez ohledu na minulost klienta nebo jeho chyby.

CÍLOVÁ SKUPINA

Klienty NZDM jsou děti a mladí lidé ve věku 8 až 21 let z Trutnova a jeho blízkého okolí, v jejichž životě došlo nebo dochází k událostem, které mohou negativně ovlivnit jejich vývoj, zvláště v těchto oblastech:

škola, rodina, vztahové problémy, osobní problémy, zákon, zdraví, zaměstnání a finance.

ČASOVÁ DOTACE SLUŽBY

Služby byly poskytovány v tomto časovém rozmezí:

Klub pro mládež: pondělí až čtvrtek 14:00 –18:00.

Klub pro děti: pondělí, středa, čtvrtek 13:00 – 18:00,
úterý 14:00 –16:00 (vyhrazeno pro individuální poradenství).

ODBORNÝ TÝM SLUŽBY

MUDr. Zuzana Kozáková	odborná garantka
Bc. Ondřej Máslo	vedoucí služby, sociální pracovník 1,0
Mgr. Dana Stejskalová	sociální pracovníce 1,0
Mgr. Martina Soukupová	sociální pracovníce (do 11/2012) 1,0
Bc. Tereza Hochmanová	sociální pracovníce (do 7/2012) 0,4
Bc. Kateřina Faltová	sociální pracovníce (od 10/2012 DPP, od 12 HPP 0,7)
Lucie Modzgová, DiS.	sociální pracovníce (od 10/2012 DPP, od 12 HPP 0,7)
Bc. Jan Syrový	supervizor

DOBROVOLNÍCI

Bc. Alena Teichmanová, Bc. Renata Horáková, Mgr. Jitka Špalková, Eva Semerádová, Dvořáková Petra, Knotková Barbora, Ing. Karla Mihatschová



STATISTIKY

	Chlapci	Dívky	Celkem
Počet uživatelů	107	71	178
Z toho nových klientů	55	40	95
Kontakty (kolikrát přišli)	1468	1081	2549
Poskytnuté služby	4724	3551	8275



HOSPODAŘENÍ

Náklady (5)		Výnosy (6)	
Spotřebované nákupy (F50)	70 543, 63	Tržby za vlastní výkony a zboží (60)	563 967, 39
■ Spotřeba materiálu	44 377,25	■ Zdravotní služby	0
■ Spotřeba energie	26 166, 38	■ Veřejná zakázka IP	563 967, 39
		■ Ostatní tržby	0
Služby (F 51)	57 953, 69	Ostatní výnosy (64)	50 000
		- Z toho příspěvky a dary obcí	50 000
Osobní náklady (52)	1 489 925, 00	Dotace (67)	1 047 046, 33
Daně a poplatky (53)	0	■ zřizovatel	684 046, 33
Jiné provozní náklady (54)	0	■ obce	0
Odpisy (55)	42 591, 40	■ MPSV	363 000, 00
		■ MZCR	0
Celkem	1 661 013, 72	Celkem	1 661 013, 72



OHLÉDNUTÍ ZA ROKEM 2012

Rokem 2012 nás provázela všudypřítomná nejistota pramenící z konce finanční podpory EU. Přesto jsme byli plni elánu a síly k další smysluplné práci a cítili jsme potřebu úspěšně navázat na roky minulé.

Do Shelteru si našlo cestu celkem 178 dětí a mladých lidí, kterým jsme poskytli 8275 služeb. Oproti minulému roku se nám zvýšil počet služeb na jednoho klienta o 100%. Odpovídá to naší dlouhodobé snaze co možná nejvíce pracovat s klienty individuálně a efektivně tak řešit záležitosti, s kterými za námi přicházejí.





Nadále jsme pokračovali v přípravě a pořádání akcí, kterých jsme za celý rok uskutečnili 49. Nejvíce se dětem líbily „přespávačky“ v klubu, které byly vždy spojené s nějakým tématem nebo aktivitou (Dušičky, Výlet do Tonga v Hradci Králové, Minigolf). Dále proběhly akce zaměřené na workshopy, soutěže, hry. Podnikli jsme i několik výletů do blízkého okolí, z čehož nejpodařenější byl výlet do skal v Adršpachu. Nedílnou součástí naší práce je i prevence a tak se u nás v klubech uskutečnilo celkem 11 besed na preventivní témata a navštívily nás 4 třídy z Trutnova. Velice podařené byly preventivní programy na téma „Sex“ a „Slovní sebeobrana“. Vysoké návštěvě se těšila „Mikulášská párty“ a „Vánoční besídka“ a nechyběly ani každoroční stálice v naší nabídce – „Zewlení“ a „Trutnov známý, neznámý“ pořádaný pro školní třídy v Trutnově.



Kromě práce pro naše klienty jsme hodně úsilí věnovali i propagaci služby, kdy jsme po celý rok vytvářeli nové plakáty a informační letáky. Celý rok jsme průběžně aktualizovali znění našich standardů a inovovali proces „jednání se zájemcem o službu“ a „individuální plánování“ tak, aby byl efektivnější.



Za rok 2012 jsme spolupracovali se 6 dobrovolníky. Podařilo se nám zrealizovat spolupráci s dobrovolnickou agenturou a zapojit tak dobrovolníky do chodu klubů. Celkem dobrovolníci odpracovali 200 hodin v klubech a to především zajištěním volnočasových aktivit a pomoci při realizaci akcí. Příští rok bychom chtěli ještě více propojit dobrovolnickou pomoc s přímou prací s klienty.



Úspěšně jsme také prošli akreditací našeho zařízení pro výkon praxí studentů sociální práce na Univerzitě Hradec Králové. Budeme se tak podílet na projektu „Rozvoj klíčových kompetencí studentů sociální práce očima potenciálních zaměstnavatelů“.

Ke konci roku došlo i na obměny v našem týmu. V létě odešla Tereza Hochmanová a ke konci roku se odebrala k mateřské dovolené Martina Soukupová. Jako náhradu jsme na částečné úvazky přijali Kateřinu Faltovou a Lucii Modzgovou. Holky se velice rychle zapracovaly do pomáhajícího procesu, a tak jsme mohli plynule navázat na úspěšný chod NZDM bez větších prodlev.



Věřím, že se nám v nadcházejícím roku bude dařit i nadále a budeme se snažit posunovat službu stále dopředu. V poslední řadě bych chtěl poděkovat našim dobrovolníkům, pracovníkům, klientům, spolupracujícím organizacím, donátorům a všem, kteří se podíleli na chodu NZDM Shelter RIAPS.

Bc. Ondřej Máslo



POSLÁNÍ

Stacionář RIAPS je zařízení pro dospělé lidi s duševním onemocněním poskytující sociálně rehabilitační služby ambulantní a terénní formou. Posláním Stacionáře je pomoc a podpora uživatelů při udržení, obnovení nebo získání základních dovedností vedoucích k samostatnému a soběstačnému životu ve společnosti. Zařízení podporuje uživatele při seberealizaci v jejich přirozeném prostředí.

CÍLE

Podporovat uživatele při nábízení schopností a dovedností potřebných pro samostatný život, podporovat uživatele při komunikaci a navazování společenských kontaktů v uživatelské skupině i mimo ni, a tím snižovat možné riziko sociálního vyloučení, podporovat uživatele při upevňování vztahů v rodině i přirozené komunitě, pomáhat a podporovat uživatele při řešení obtížných a krizových situací, podporovat u uživatele rozvoj zájmů a vlastní iniciativy při trávení volného času, podporovat uživatele při seberealizaci v jejich přirozeném prostředí, podporovat zdravější způsob života uživatelů a snižovat tak rizika dopadu onemocnění i léčby onemocnění, naučit uživatele předcházet relapsu nemoci, podporovat u uživatele vědomí vlastní sebehodnoty a napomáhat v obnovení narušené osobní integrity, práce s blízkými osobami uživatelů- poradenství, psychoterapie. Edukační aktivity pro veřejnost, resp. podpora přijetí a pochopení osob s duševní nemocí, a tím i posílení jejich sociální integrace.

PRINCIPY

Dodržujeme práva uživatelů, zachováváme důstojnost uživatelů, respektujeme individuální i specifické potřeby uživatelů, respektujeme vlastní názor i rozhodnutí uživatele, podporujeme uživatele v jeho samostatnosti, soběstačnosti a nezávislosti na službě. Služby poskytujeme v souladu se zákonem 108/2006 Sb., o sociálních službách, odbornými standardy, etickými zásadami.

CÍLOVÁ SKUPINA

Cílovou skupinou jsou dospělí lidé s duševním onemocněním od 18 do 64 let. Služba je poskytována uživatelům především z regionu Trutnov.

ČASOVÁ DOTACE SLUŽBY

ambulantní služba:

pondělí až čtvrtek od 9:00 do 15:00 hodin

terénní služba:

na základě domluvy



DRUHY POSKYTOVANÝCH SLUŽEB

Nácvik dovedností pro zvládnání péče o vlastní osobu, soběstačnosti a dalších činností vedoucích k sociálnímu začlenění

Podporujeme u uživatele vlastní iniciativu a aktivní přístup k činnostem. Klademe důraz na nácvik sociálních dovedností a samostatného jednání v různých životních situacích, např.:

- nácvik vedení domácnosti: např. nácvik nákupů, finančního hospodaření, úklidu, praní prádla, nácvik obsluhy domácích spotřebičů
- nácvik dovedností potřebných k jednání na úřadech: vyplňování a podepisování formulářů, složenek atd.
- nácvik vyhledávání potřebných informací: internet, jízdní řády, veřejné vývěsky

zprostředkování kontaktu se společenským prostředím:

nácvik sociálních dovedností přímo v přirozeném prostředí uživatelů např.:

- nácvik cestování hromadnou dopravou,
- společné návštěvy výstav, kulturních akcí, výlety
- nácvik jednání a komunikace v různých sociálních situacích: na úřadech, u lékaře, při kulturních akcích atd.

výchovné, vzdělávací a aktivizační činnosti:

- edukace v oblasti zdravého životního stylu
- tvůrčí dílna
- výuka na PC
- cvičení paměti
- nácvik asertivity
- skupinové činnosti se zaměřením na fungování v kolektivu
- individuální rozhovor
- společenské hry

pomoc při uplatňování práv, oprávněných zájmů a při obstarávání osobních záležitostí - pomoc a podpora při řešení:

- poradenství,
- pomoc při vyřizování na úřadech,
- doprovod atd.

Fakultativní (doplňkové) služby: např. psychoterapie, expresivní terapie, relaxace



STATISTIKY

	Muži	Ženy	Celkem
Počet uživatelů	19	32	59
Kontakty s uživateli	559	1024	1593
Poskytnuté služby	1842	3523	5365

Pozn.: Údaje v tabulce jsou uvedeny za ambulanci a terénní službu

ODBORNÝ TÝM STACIONÁŘE RIAPS

MUDr. Zuzana Kozáková: odborná garantka služby

Mgr. Lucie Dolníčková: vedoucí služby, sociální pracovníce

Bc. Dagmar Tmějová: sociální pracovníce

Ing. Bc. Irena Černá: psycholožka od 16.11.2012

Jana Stružinská: zdravotní sestra

PhDr. Petr Šouba: klinický psycholog

MUDr. Lenka Kasíková: psychiatr

Bc. Anežka Šoubová: arteterapeutka

PaedDr. Václav Schmidt: supervizor

DOBROVOLNÍCI

Ing. Bc. Irena Černá

HOSPODAŘENÍ

Náklady (5)		Výnosy (6)	
Spotřebované nákupy (F50)	98 620, 87	Tržby za vlastní výkony a zboží (60)	0
■ Spotřeba materiálu	71 164, 60	■ Zdravotní služby	0
■ Spotřeba energie	27 456, 27	■ Veřejná zakázka IP	0
		■ Ostatní tržby	0
Služby (F 51)	76 346, 15	Ostatní výnosy (64)	103 264, 78
		- Z toho příspěvky a dary obcí	52 150, 00
Osobní náklady (52)	1 188 690, 00	Dotace (67)	1 284 469, 44
Daně a poplatky (53)	1 572, 00	■ zřizovatel	1 082 469, 44
Jiné provozní náklady (54)	0	■ obce	2 000, 00
Odpisy (55)	22 505,20	■ MPSV	200 000, 00
		■ MZCR	0
Celkem	1 387 734, 22	Celkem	1 387 734, 22



OHLÉDNUTÍ ZA ROKEM 2012

Přestože je Stacionář nejmladší službou RIAPSu fungující teprve od 1. 2. 2011, podařilo se nám ji plně uvést do života. V roce 2012 se transformovala ze služeb sociálně aktivizačních do služeb sociální rehabilitace, které jsou komplexnější a lépe vyhovují cílové skupině. V souvislosti s nárůstem počtu uživatelů došlo ke konci roku i k rozšíření týmu.

V průběhu roku jsme mimo pravidelné aktivity pro uživatele uspořádali rovněž dvě setkání pro osoby blízké lidí s duševním onemocněním. Rodičům, partnerům, či jinak spřízněným lidem s uživateli Stacionáře jsme tak nabídli možnost sdílení vzájemných zkušeností a současně možnost konzultace s odborným týmem Stacionáře.

Na jaře a na podzim jsme společně s klienty realizovali čtyřdenní pobytovou akci do Jestřebích hor. Pobyt v přírodě slouží k prohloubení sounáležitosti se skupinou, ale zejména poskytují klientům psychické a fyzické uvolnění, přispívající k jejich celkové rovnováze. V neposlední řadě mohou být společné akce v neformálním prostředí významným obohacujícím prvkem vzájemného vztahu klientů a sociálních pracovníků. V tvůrčí dílně si klienti zkouší a osvojují nejrůznější výtvarné techniky a vytváří tak např. krásné proutěné košíky, šperky ze skla, fimo hmoty atd. Zhotovené výrobky jsou prezentovány v rámci nejrůznějších veřejných výstav, např. Velikonoční výstava v Městské knihovně Trutnov, Velikonoční inspirace v Národním domě, tradiční Pouť v Horním Maršově atp.

V červnu 2012 jsme také zahájili první ze série putovních výstav „Duše v obrazech“ v Trutnově. Na podzim měla výstava pokračování ve Františkánském klášteře v Hostinném. Klientům se tak dostalo jedinečné příležitosti předvést, co je baví a v čem jsou opravdu dobří. Naším dalším záměrem bylo nepřímo působit na veřejnost a její povědomí o duševně nemocných, kdy jsme vyvíjeli snahu pokusit se změnit její pohled na duševně nemocné. Realizované výstavy se těšily velkému zájmu. Následující rok bude mít prezentace výstav pokračování ve Vrchlabí a ve Dvoře Králové nad Labem.

Na podzim jsme naši službu aktivně představili na konferenci sociální psychiatrie v Chrudimi. Současně jsme se pokusili nabídnout k zamyšlení otázku mýtů o duševních onemocněních a cestu k jejich odstraňování. Příspěvky se sešly s pozitivním ohlasem, odborníci cenili zejména propojení sociálních a zdravotních služeb.

Samozřejmě jsme nadále rozvíjeli spolupráci s odbornými lékaři psychiatrie a psychology z regionu Trutnov, s Psychiatrickou léčebnou Kosmonosy, Psychiatrickým oddělením Oblastní nemocnice Jičín a s dalšími zařízeními poskytujícími služby lidem s duševním onemocněním v Královéhradeckém kraji.

Mgr. Lucie Dolníčková



Pokud jste dočetli až sem, budete se mnou jistě souhlasit, že 2012 byl dobrý rok, plný práce na rozvoji kvality služeb a jejich poskytování s chutí, odpovědností i zdarem.

Všechny služby si zaslouží ocenění, nedá mi to ale nevyzdvihnout naší nejmladší službu – Stacionář, která se do poskytování vrhla s opravdu velkým elánem a vzhledem k počtu a rozsahu uspořádaných akcí i dobrou vnější prezentací zařízení jí jistě patří v roce 2012 prvenství.

Kontaktní centrum si zaslouží jedničku s hvězdičkou za opakovaný průchod certifikací s výborným výsledkem i rozšíření cílové skupiny, realizaci projektu v oblasti řešení problematiky HIV i pomoc při zajištění projektu „SOL dává zdraví zelenou“ a odborného semináře.

NZDM se věnovalo své transformaci, vedlo válku za vylepšení standardů, ale naštěstí stihlo také uspořádat řadu akcí pro svou cílovou skupinu i potenciální zájemce o službu.

MRP si zaslouží cenu za vysokou stabilitu týmu i trvalou kvalitu služeb, Mgr. Halama pak speciálně za neutuchající aktivitu při pořádání akcí pro děti se specifickými potřebami.

Nu a ambulance? Je úžasné, že kromě péče o více než 2000 pacientů zvládly spolupracovat při zajištění edukačního grantu, odborných seminářů, projektu „SOL dává zdraví zelenou“,....

Velké poděkování patří Mgr. Ondřejovi Čalovkovi, Mgr. Lucii Dolníčkové, Bc. Ondřejovi Máslovi, kteří stojí v čele odborných týmů sociálních služeb, ale i všem pracovníkům v odborných týmech a těm, kteří pomohli s provozním zajištěním služeb.

Byl to dobrý rok a už se těšíme na ten další, který bude 20. rokem existence RIAPSu.

MUDr. Zuzana Kozáková



Jsme moc rádi, že nacházíme přízeň mezi těmi, kteří mohou našemu zařízení a zejména uživatelům našich služeb pomoci.

Naše poděkování patří:

Evropskému sociálnímu fondu

Ministerstvu práce a sociálních věcí a Ministerstvu zdravotnictví České republiky

Úřadu vlády, Radě vlády pro koordinaci protidrogové politiky

Královéhradeckému kraji – hejtmanovi Bc. Lubomíru Francovi, PharmDr. Janě Třešňákové a odboru zdravotnictví, odboru sociálních věcí

Spolupracujícím městům a obcím v regionu, zejména pak městům Trutnov, Dvůr Králové nad Labem, Horní Maršov, Hostinné, Úpice, Vrchlabí a Žacléř

Sdružení ozdravoven a léčeben okresu Trutnov – ředitelství a všem začleněným zařízením

Františkánskému klášteru v Hostinné, Městské knihovně s regionálními funkcemi v Trutnově, Městské galerii v Trutnově, UFFO společenskému centru a jeho řediteli BcA. Liborovi Kasíkoví

Všem oddělením sociálně právní ochrany dětí, sociálních věcí a školství a všem spolupracujícím osobám v nich

Spolupracujícím zdravotnickým zařízením a zařízením sociálních služeb v rámci celé České republiky

Zdravotním pojišťovnám a OSSZ Trutnov

Spolupracujícím základním i speciálním školám v regionu, Pedagogicko psychologické poradně v Trutnově a Speciálně pedagogickému centru

Spolupracujícím orgánům Policie, soudů a probační a mediační služby, zejména Policii České republiky, Obvodnímu oddělení Trutnov, Městské Policii Trutnov, Městské Policii Dvůr Králové nad Labem, PMS Trutnov, Okresnímu soudu v Trutnově, Vězeňské službě České republiky – vazební věznici Hradec Králové

Spolupracujícím Úřadům práce ČR, zejména ÚP Trutnov a Dvůr Králové nad Labem

Univerzitě Hradec Králové, Slezské univerzitě Opava, Univerzitě Pardubice

Dobrovolnickému centru oblastní charity Trutnov

Centru sociálních služeb Broumov



Lékárně u Staré polikliniky ve Dvoře Králové nad Labem, Královéhradecké lékárně a dalším spolupracujícím lékárnám

Církví československé husitské ve Vrchlabí, zejména pak Mgr. Tomášovi Altmanovi
Farní charitě Dvůr Králové nad Labem, Diakonii Dvůr Králové nad Labem

Redakci Krkonošského deníku, Radničních listů v Trutnově, Novinám Královédvorské radnice, časopisu PULS Vrchlabí, Žacléřskému zpravodaji, Úpickým novinám, Zpravodaji města Hostinné, Trutnovinkám

Dobrovolníkům: MgA. Paulině Skavové, Bc. Aleně Teichmanové, Bc. Renatě Horákové, Mgr. Jitce Špalkové, Evě Semerádové, Dvořákové Petře, Knotkové Barboře, Kozákové Lucii, Ing. Karle Mihatschové

Supervizorům: PhDr. Lence Klepáčkové, PaedDr. Václavu Schmidtovi, Bc. Janu Srovému, PaedDr. Martině Richterové – Těmínové, Mgr. Janě Ženíškové

Dárcům, sponzorům a všem, kteří nějak přispěli:

ALBI,a.s., AUSTRO Baumaschinen, s.r.o., Společnost AVON Cosmetics, s.r.o, ČEZ – teplárenská, a.s., GRUND, a.s., IMPLICITE TRADE, s.r.o., JANSSEN-Cilag, s.r.o., firmě Jaroslava Kachlíková - Výroba výšivek a textilních potisků, Úpice, K+K ski school Janské Lázně, Lokomotivě Trutnov, Tiskárně Exprestisk Radomíra Vyčítala

RADA Glass, s.r.o.,Montana - Trekking,Osada K2 Dvůr Králové nad Labem OSNADO, s.r.o, Základní kynologické organizaci Broumov - Velká Ves, RADVAN s.r.o.

MVDr., Ing. Jaromíru Hejzlarovi, Trutnov, Pavlu Škopovi, Trutnov, Richardu Sacherovi, Úpice,

Všem dalším spolupracujícím organizacím i jednotlivcům.



KONTAKTY PRO ROK 2013



ŘEDITELKA RIAPS

Procházková 818, 541 01 Trutnov, 499 329 435, fax 499 811 356, mobil 736 423 566
e-mail: KozakovaZuzana@seznam.cz, www.riaps.cz

AMBULANCE RIAPS

Trutnov

Procházková 818, 541 01 Trutnov, telefon: 499 320 327, fax 499 811 356, mobil 725 720 341
e-mail: ambulance.trutnov@riaps.cz, www.riaps.cz

Dvůr Králové nad Labem

Presslova 449, 544 01 Dvůr Králové nad Labem, telefon 499 320 517, mobil 725 099 630
e-mail: psychiatrie.dvur@seznam.cz, www.riaps.cz

MANŽELSKÁ A RODINNÁ PORADNA RIAPS

Trutnov

Procházková 818, 541 01 Trutnov, telefon 499 814 890, fax 499 811 356, mobil 731 441 264
e-mail: riaps@riaps.cz, www.riaps.cz

KONTAKTNÍ CENTRUM RIAPS

Trutnov

Procházková 818, telefon 499 828 144, fax 499 811 356, mobil 731 441 267, 731 441 269 (terén)
e-mail: harm. reduction@riaps.cz, kcentrum@riaps.cz, www.riaps.cz

NÍZKOPRAHOVÉ ZAŘÍZENÍ PRO DĚTI A MLÁDEŽ - SHELTER RIAPS

Trutnov

Procházková 818, 541 01 Trutnov, telefon 499 397 771, fax 499 811 356, mobil 731 441 268
e-mail: shelter@riaps.cz, www.riaps.cz

STACIONÁŘ RIAPS

Trutnov

Procházková 818, 541 01 Trutnov, telefon 499 329 307, fax 499 811 356, mobil 725 720 375
e-mail: stacionar@riaps.cz, sttacionarriaps@seznam.cz, www.riaps.cz
e-mailová adresa na jednotlivé pracovníky: jméno.příjmení@riaps.cz

Sdružení ozdravoven a léčeben okresu Trutnov

Procházková 818, 541 01 Trutnov, 499 817 753, 499 811 214, 731 441 252, www.soltrutnov.cz
statutární zástupce: MVDr. Ing. Jaromír Hejzlar

j.hejzlar@soltrutnov.cz,

IČO: 00 195 201, DIČ CZ 00 195 201

bankovní spojení: číslo účtu 1303710389/0800, Česká spořitelna, a. s.

SOL Trutnov zapsáno v obch. Rejstříku vedeném u Krajského soudu v HK c oddílu Pr.vložka č.784