

RIAPS
Trutnov



Výroční zpráva 2009



Úvodní slovo

Trochu by se mi dnes chtělo říct, že rok 2009 byl jako každý rok za dobu existence RIAPSu, tj. plný práce s klienty, která nás stále baví a je pro všechny prioritou, a plný toho méně příjemného – rostoucích nároků na administrativu, kdy základem je sice dobrá myšlenka vytvořit síť kvalitních služeb a podporovat hospodárně rozvoj těch, které si to zaslouží, ale vzhledem k tomu, že podobnou myšlenku mají různé subjekty, znamená to v praxi stejné informace vyplňovat do různých databází, formulářů a tabulek. To nám bere čas, energii a někdy i chuť. Napětí přináší i dopad krize ve společnosti, kdy na jedné straně přibývá potřebných klientů, na druhé je obtížné rozšiřovat služby pro nedostatek financí.

Velkou radost přináší úspěch s projektem na rekonstrukci nových prostor pro RIAPS. RIAPS tak od roku 2011 získá prostory v dostupné oblasti, které umožní dostat služby RIAPSu zpět pod jednu střechu, znamenají výrazně lepší

prostředí pro klienty, možnost pozitivního rozvoje služeb, návaznosti, etc. Rok 2010 bude sice plný práce na realizaci projektu, ale už se moc těšíme do nových prostor.

V roce 2009 proběhla i diskuze nad rovnocenností postavení jednotlivých služeb v RIAPSu, kterou chceme i nadále uchovat, a cestou k tomu musí být nikoliv útlum jedné, ale rozvoj druhých. Všem službám se dařilo plnit zadané úkoly. O tom v čem a jak, se můžete dočíst dále.

Závěrem poděkování a přání zduaru všem našim i všem těm dalším, bez kterých by to nešlo.

E. Kozáňová



Sdružení ozdravoven a léčeben okresu Trutnov /SOL/

Zdravotnická příspěvková organizace zřízená Královéhradeckým krajem

- IČO 00195201, DIČ CZ00195201
- **Bankovní spojení:** Česká spořitelna, a.s. Trutnov, č.ú.1303710389/0800
- **Adresa:** Horská 5, 541 01 Trutnov
- **Telefon/fax:** 499 811 214, 499 817 753
- **E-mail:** soal.tu@worldonline.cz
- **Statutární zástupce SOL:** MVDr. Ing. Jaromír Hejzlar
- **Odborný garant SOL:** MUDr. Josef Svoboda

RIAPS

Regionální institut ambulantních psychosociálních služeb /rychlá, intenzivní a přátelská služba/

Začleněné zařízení /organizační jednotka SOL/

- **Adresa:** RIAPS, Náchodská 359, 541 01 Trutnov
- **Telefon:** 499 814 890, **fax:** 499 811 356, **mobil:** 731 441 264
- **E-mail:** riaps@seznam.cz
- **www.riaps.cz**
- **Ředitelka RIAPS:** MUDr. Zuzana Kozáková
- **Odborný garant RIAPS:** MUDr. Zuzana Kozáková



RIAPS

Posláním je zajištění ambulantních psychosociálních (zdravotních a sociálních) služeb pro cílové skupiny našich programů, dále zajišťování výchovné a vzdělávací činnosti pro cílové skupiny programů a projektů RIAPS.

Cílem jsou dobře dostupné kvalitní služby poskytované v souladu se všemi legislativními normami a etickými principy

Cílové skupiny tvoří klienti jednotlivých programů (služeb) a projektů RIAPSu

Poskytované služby

1. Ambulantní zdravotní služby
2. Sociální služby registrované dle zákona č. 108/2006 Sb.
3. Výchova a vzdělávání pro cílové skupiny programů a projektů RIAPS

Statistika

Služeb RIAPSu využilo v roce 2009 celkem 2 997 přímých klientů. Ve statistice jsou zde zachyceni jen klienti hlavních cílových skupin, nikoliv ti, kteří např. využili možnosti stáží, zúčastnili se besed pro žáky a studenty či např. pracovních setkání nad službami pro klienty se zástupci spolupracujících organizací, telefonické intervence, e-mailové kontakty, poradenství po internetu, kontakty s těmi, kteří byli odkázáni na jiný typ služeb, ... Kontakty s těmito klienty byly nejrůznějšího typu a časové náročnosti podle druhu využitě služby (blíže viz jednotlivé služby).

Souhrn

V průběhu roku 2009 nadále pokračovala práce ve všech deklarovaných oblastech. Zájem o služby je trvalý, dochází ještě k mírnému nárůstu ve statistických ukazatelích (klienti, kontakty, úkony) díky zvyšování efektivity, někde změně struktury, ale opakovaně se ukazuje, že za stávajících prostorových a personálních podmínek je kapacita zastropována. Vzhledem k potřebám klientů a započatí realizace projektu na rekonstrukci nových prostor bude možné tuto převyšující poptávku uspokojit od r. 2011 za podmínky současné realizace rozšíření týmů. O odborné kvalitě služeb na úseku služeb pro uživatele návykových látek svědčí velmi úspěšná opakovaná certifikace kontaktního centra i úspěšná certifikace terénních programů. Kvalita je samozřejmě vyžadována i u ostatních služeb, snad o ni dostatečně svědčí právě opakovaný zájem klientů. Vzhledem k rozhodnutí SOL o akreditaci právního subjektu jako zdravotnického zařízení započala těsně před koncem roku 2009 příprava na tento proces.

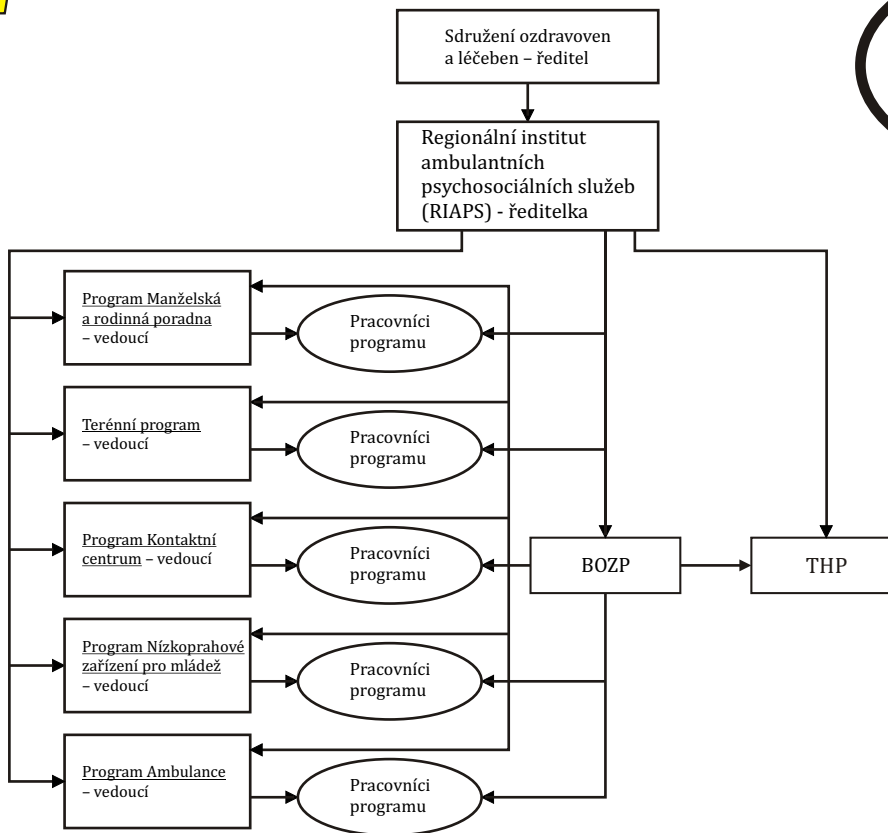
Úspěchem je jistě i fakt, že náklady na klienta RIAPSu se podařilo udržet díky maximu úspor hlavně z kapitoly služeb a tlaku na max. efektivitu.



Organizační struktura



ORGANIZAČNÍ STRUKTURA RIAPS Trutnov
- manažerské řízení





AMBULANCE

Posláním programu je poskytování ambulantních zdravotnických služeb v oblasti psychiatrie, dětské psychiatrie a klinické psychologie.

Cílem jsou kvalitní služby poskytované v souladu s nejnovějšími poznatky medicíny, dostupné široké veřejnosti, a současně v souladu s ekonomickou mezí danou limity zdravotních pojišťoven a limity rozpočtu.

Cílovou skupinou jsou děti i dospělí bez dalších vymezení věkem, pohlavím, etnikem, náboženskou příslušností, sociální skupinou... Místně je u dospělých v případě psychiatrie dána určitá preference obyvatel ze Dvora Králové n/L a přilehlých obcí /pokud poptávka hodně převyšuje možnost uspokojení klientů/. U dětí a všech klientů v ambulancích klinické psychologie je preferovanou spádovou oblastí bývalý okres Trutnov.

Časová dotace služeb se odvíjí od ordinčních hodin jednotlivých ambulancí a byla a je dosažitelná na webových stránkách. Služby jsou provozovány převážně jako plánované, tj. na objednání, s výjimkou vyšetření u akutních stavů v rámci psychiatrických ambulancí či krizových intervencí.

Odborný tým programu ambulance v r. 2009

MUDr. Zuzana Kozáková – vedoucí týmu – psychiatr a pedopsychiatr – úvazek 1,0

MUDr. Jaroslav Heřman – psychiatr – úvazek 0,2

PhDr. Petr Šouba – klinický psycholog, odb. garant – úvazek 1,0

PhDr. Lenka Klepáčková – klinická psycholožka – MD

Mgr. Lenka Stránská – klinický psycholog – úvazek 0,4 při MD

Mgr. Vladimír Weiss – psycholog – úvazek 1,0

Veronika Vašátková, DiS. – asistentka – od 1. 9. 2009, úvazek 1,0

Poskytované služby:

- Diagnostika u dětí a dospělých
- Farmakoterapie, včetně aplikace depotních preparátů - psychiatr, pedopsychiatr
- Psychoterapie /individuální, párová, rodinná ,t.č. ne skupinová/
- Realizace ochranné ambulantní léčby psychiatrické, protialkoholní, protitoxikomanické, /ne sexuologická/
- Substituční program subutex, suboxone /ne metadon/
- Práce se závislými na alkoholu, vč. podávání antabusu
- Přijímání jsou i klienti s ostatními závislostmi, včetně gamblingu
- Poradenství, konzultace, vedení stáží studentů, besedy s žáky, studenty,pouze po individuální dohodě a dle našich časových možností
- Vyšetření pro OSSZ, LPS, osobní potřebu
- Konsiliární služba v omezeném rozsahu a po domluvě /oddělení nemocnic, domovy důchodců, kojenecký ústav a dětský domov, ÚSP Hajnice,/



Úhrada:

Většina služeb je hrazena ze zdravotního pojištění. V části roku 2009 měli pacienti volbu uhradit regulační poplatek sami či přijmout dar od Královéhradeckého kraje.

Hrazeny klientem jsou:

- Poradenství a konzultace bez souvislosti s vlastní zdravotní péčí o konkrétního klienta
- Vyšetření pro vlastní potřebu /studium, řidičské průkazy, zbrojní pasy,.../
- Stáž studenta (mimo studenty ze zařízení, se kterými je smlouva o bezplatném umístění stážistů do programů)
- Zpráva pro vlastní potřebu klienta
- Služby spojené s kopírováním zpráv, dokumentace, zasíláním domů...
- Přednášky, besedy
- Substituční látky – vyzvedává si klient sám na recept – Subutex, Suboxone či některé další léky, které nejsou hrazeny ze zdrav. pojištění, např. Antabus

Statistika

Služeb psychiatrických ambulancí využilo celkem 1658 klientů, z toho 145 dětí (součet klientů u jednotlivých odborníků, nelze vyloučit, že stejná fyzická osoba navštívila v průběhu roku oba odborníky). Průměrný počet setkání byl na jednoho klienta v roce 2,8, úkonů 5. Průměrně pojišťovně vykázaný čas byl na jednoho pacienta 1,8 hodiny za rok. Z porovnání statistiky s předchozím rokem je zřejmý nárůst v počtu klientů, sledovaný poklesem průměrných hodnot vykazovaných pojišťovnám. K objektivizaci tohoto trendu bude dobré zaměřit se na kontrolu důslednosti při vykazování ZP.

Ambulance klinických psychologů navštívilo 302 klientů. Průměrný počet setkání byl 4,36, průměrný počet hodin přímé práce na jednoho klienta vykázaný zdravotním pojišťovnám 7,27 hodiny za rok.

*data jsou zpracována pouze z počítačových programů pro pojišťovny. Služby poskytované mimo péči nárokovanou ze zdravotního pojištění nejsou v rámci statistik evidovány. Stejně tak nebyly evidovány hodiny pro poradenskou činnost, e-mailové poradenství, konzultace bez následné evidence, konzultace spolupracujícím organizacím, pedagogům,... administrativu, vzdělávání, supervizi, přednáškovou činnost a další.



Shrnutí za rok 2009:

Psychiatrické ambulance by nadále potřebovaly posílit na pozici odborných pracovníků, zejména psychiatra. Klientů neustále přibývá, musí se tak měnit struktura výkonů ve prospěch časově méně náročných. Potřebu zajištění psychoterapie tak suplují ambulance klinických psychologů, kde byla psychoterapie těžištěm poskytnutých služeb. I zde je ale kapacita naplněna. Nebylo možno plnit cíle ve smyslu poskytnutí potřebných služeb typu skupinové psychoterapie,... ani se zaměřit na zdokonalování evidence výkonů mimo výkony hrazené ze zdravotního pojištění,... Pozitivním momentem bylo zajištění asistentky pro provoz psychiatrické ambulance pro poslední čtvrtletí roku 2009. Díky zodpovědnosti zúčastněných pracovníků se všichni dále vzdělávali a využívali intervize, psychologové individuální vnější supervize, i když tomu ve většině věnovali svůj volný čas.

Hospodaření za program:

Náklady (5) v Kč		Výnosy (6) v Kč	
Osobní náklady (52)	2 149 214	Tržby za vlastní výkony a zboží (60)	3 200 253
Materiálové náklady + energie (50)	431 719	Ostatní výnosy (64)	21 715
Služby (51)	190 124	Provozní dotace (69)	212 876
Ostatní (54)	7 496		
Odpisy, rezervy (55)	20 592		
Celkem	2 799 146	Celkem	3 434 844



KONTAKTNÍ CENTRUM

Posláním Kontaktního centra RIAPS je na území bývalého okresu Trutnov poskytovat anonymně a bezplatně zdravotní a sociální služby zmírňující dopady užívání návykových látek. Poskytování těchto služeb chápe RIAPS jako veřejný závazek.

Hlavním cílem sociálních služeb poskytovaných Kontaktním centrem je navázání a udržení kontaktu s uživateli nelegálních návykových látek. Primárně jde o minimalizaci zdravotních a sociálních rizik spojených s užíváním drog, včetně prevence přenosu infekčních chorob. Dále se jedná o motivaci klienta ke změně životního stylu v pozitivním směru. To znamená přechod od rizikových forem užívání k formám méně rizikovým, odkázání a zprostředkování kontaktu na ostatní odborná zdravotnická a sociální zařízení, zvýšení kvality života cílové populace, zvýšení sociální integrace cílové skupiny.

Dalším cílem je poskytování pravdivých informací odborné i laické veřejnosti o drogové problematice na území okresu Trutnov, případně celé České republiky.

Služba Kontaktního centra RIAPS je určena osobám ohroženým závislostí na návykových látkách. Jedná se o problémové uživatele nelegálních návykových látek nebo omamných psychotropních látek starší 15 let. **Primární cílovou skupinou** jsou tedy injekční uživatelé návykových látek nebo lidé užívající nelegální návykové látky dlouhodobě. V rámci vybraných služeb rodiče, další osoby blízké uživatelům, experimentátoři a rekreační uživatelé návykových látek.

Sekundární cílovou skupinou je odborná i laická veřejnost.

Základní poskytované služby

I. SLUŽBY HARM REDUCTION

- výměnný program (výměna stříkaček - Braun 0,5 ml; 1ml)
- poskytování informací ohledně relativně bezpečného užívání a bezpečného sexu
- poskytování zdravotnického materiálu (destilované vody, filtry, alkoholové a suché tampony, kyselina askorbová, želatinové kapsle, kondomy)
- ošetření drobných poranění (dezinfekce, náplasti, heparoidová mast...)
- hygienický servis (sprcha, praní prádla)
- potravinový servis (káva, čaj, instantní polévky, šťáva)
- vitamínový servis (speciální vitamíny - MEDEA OK)
- testování uživatelů, sexuálních partnerů uživatelů - HIV, hepatitida typu C, syfilis, těhotenské testy



II. OSTATNÍ SLUŽBY

- zdravotní a sociálně právní poradenství
- asistenční služba (doprovod na úřady, zdravotnická zařízení...)
- telefonické konzultace
- krizová intervence
- poradenství pro rodiče, sex. partnery a další blízké osoby
- zajištění léčby na specializovaných pracovištích, zajištění potřebných vyšetření
- internet pro klienty (vyhledání volných pracovních míst, e-mailová komunikace s institucemi)

III. PŘÍPADOVÁ PRÁCE

- individuální konzultace (motivace k abstinenci, udržení motivace před nástupem do léčebny...)
- individuální poradenství
- sociální práce

Časová dotace služby

Pondělí 11,00 – 16,00 hod.

Úterý 11,00 – 16,00 hod.

Středa 11,00 – 17,00 hod.

Čtvrtek 11,00 – 16,00 hod.

Pátek 11,00 – 16,00 hod.

Poradenství pro rodiče a další blízké osoby (partneři, jiní rodinní příslušníci, pedagogičtí pracovníci, vychovatelé...) každý všední den mezi 9.00 - 11.00 hod.

Tým

MUDr. Zuzana Kozáková

- odborná garantka

Mgr. Ondřej Čalovka

- vedoucí služby, sociální pracovník

Olga Trunečková

- sociální pracovníce

Antonín Říha

- sociální pracovník

Karolína Ubrová

- zdravotní sestra (DPP 150 hod./rok)

PaedDr. Martina Richterová - Těmínová

- supervizorka



Statistika

Rok	2008 ¹⁾	2009
Počet klientů – uživatelů drog (počet jednotlivých uživatelů drog, kteří využili v daném období alespoň jednu služeb programu)	145	155
- z toho mužů	80	100
- z toho injekčních uživatelů drog	121	138
- z toho se základní drogou heroin/opium	5	10
- z toho se základní drogou pervitin	121	127
- z toho se základní drogou kokain/crack	0	1
- z toho se základní drogou kanabinoidy	3	9
- z toho se základní drogou extáze	0	0
- z toho se základní drogou těkavé látky	0	0
- z toho se základní látkou Subutex nelegálně	1	1
- z toho se základní látkou Subutex legálně	2	1
- z toho se základní látkou metadon nelegálně	0	0
- z toho se základní látkou metadon legálně	0	0
Průměrný věk klienta ²⁾	24,9	27,5
Počet neuzivatelů, kteří využili alespoň jednu služeb programu ³⁾	34	32

1) Srovnávána jsou stejná období obou let.

2) Jedná se o průměrný věk klienta, nikoliv kontaktů.

3) Rodinní příslušníci, blízké osoby uživatelů.

Součty jednotlivých základních drog nedávají dohromady celkový počet 155 osob (klientů).

V této tabulce nejsou uvedeni například ti, kteří mají za základní drogu alkohol a ostatní drogy jako sekundární.

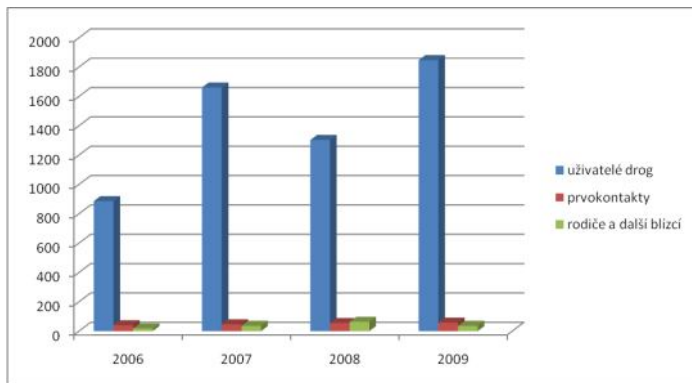


Služba	Počet osob, které danou službu využily		Počet výkonů ¹⁾ (v jednotkách uvedených v pravém sloupci)		
	2008	2009	2008	2009	
Kontakt s uživateli drog	145	155	1239	1847	Počet kontaktů ²⁾
- z toho prvních kontaktů	55	58	55	58	Počet kontaktů
Výměnný program	86	94	476	570	Počet výměn ³⁾
- vydané injekční jehly	x x x	x x x	32111	33893	Počet
Hygienický servis	27	38	228	654	Počet využití sprchy
Praní prádla	13	22	72	157	Počet využití pračky
Potravinový servis	80	97	503	1242	Počet
Zdravotní ošetření	4	9	4	17	Počet ošetření
Individuální poradenství	63	64	256/60min.	199/60min.	Počet sezení/délka trvání jednoho
Krizová intervence	3	1	6	2	Počet intervencí
Asistenční služba	4	8	8	26	Počet intervencí
Testy HIV	45	57	58	70	Počet provedených testů
Testy HCV	41	63	48	80	Počet provedených testů
Testy HBV		10		10	Počet provedených testů
Testy Syfilis		15		15	Počet provedených testů
Těhotenské testy	7	2	9	2	Počet provedených testů
Intervence po telefonu, internetu	x x x	x x x		21	Počet intervencí
První pomoc	0	0	0	0	Počet intervencí
Internet pro klienty	42	43	180	455	Počet využití internetu

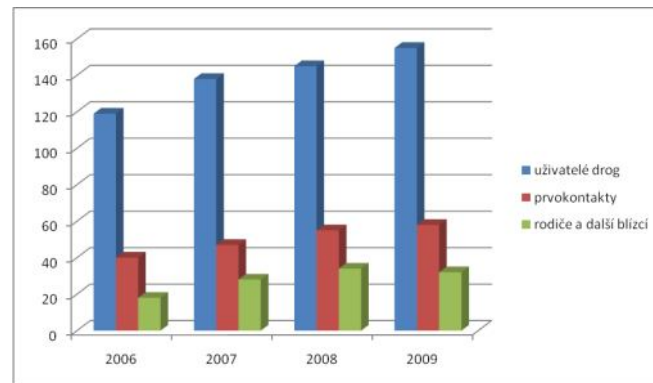
1) Tj. kolikrát byla daná služba poskytnuta (např. počet ošetření, počet individuálních sezení, skupin); 2) Kontakt: každá návštěva, při které dochází k interakci mezi klientem a pracovníkem programu. Příjem telefonického hovoru není kontakt; 3) Výměna: kontakt, při kterém dochází k výměně (příp. jen odevzdání či výdeji) jedné nebo více injekčních jehel.



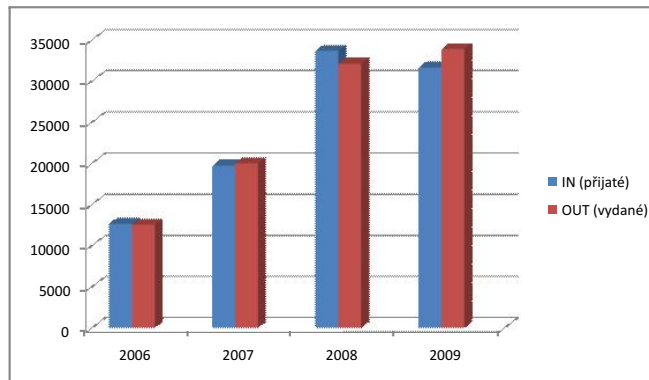
POČET KONTAKTŮ



POČET KLIENTŮ



VÝMĚNNÝ PROGRAM





Obsah a průběh programu

Ve srovnání s předchozím rokem došlo k výraznému nárůstu kontaktů s uživateli drog. Opět se mírně proměnila struktura poskytnutých služeb směrem k hygienickému servisu a kontaktní práci. V průběhu roku došlo k rozšíření služeb týkající se testování infekčních chorob o testy na hepatitidu typu B a syfilis. Nabídka harm reduction materiálu byla rozšířena o želatinové kapsle, které jsou distribuovány i s informačním letákem pro bezpečnější užívání.

Pracovníci služby pokračovali v udržování kontaktů s ostatními relevantními subjekty uspořádali vzdělávací seminář pro pracovníky odboru soc. věcí MěÚ Trutnov, účastnili se s prezentací služeb vzdělávací akce pro zdravotní sestry „Co také přinesla lidem civilizace“. Dále se služba v říjnu připojila k celostátnímu týdnu sociálních služeb a rámci toho uspořádala den otevřených dveří. Služba na podzim prošla místním šetřením v rámci certifikací RVKPP a certifikační tým doporučil udělit certifikát pro kontaktní a poradenské služby. Program poskytl odbornou praxi čtyřem VŠ studentkám (obor adiktologie a sociální práce).

Na druhou stranu se program potýká s prostorovými problémy. Dlouhodobě chybí poradenská místnost, zázemí pro pracovníky programu je nedostatečné. Poradenství pro rodiče probíhá před otevřením KC v prostoru kontaktní místnosti či v prostorách ostatních služeb RIAPS služba je časově oddělena. Tento problém bude vyřešen od ledna roku 2011 po dokončení přestavby objektu pro potřeby RIAPS Trutnov v rámci projektu financovaného prostřednictvím ROP NUTS II. Severovýchod a Královéhradeckým krajem.

Ve srovnání s rokem 2008 došlo k mírnému nárůstu počtu klientů a počtu vydaných inj. stříkaček. Výrazně narostl počet kontaktů s uživateli drog, služby hygienického servisu (téměř třikrát více), praní prádla (dvakrát více) a potravinový servis (téměř dvaapůlkrát více). O 22 % poklesl počet individuálních konzultací v rámci indiv. poradenství. Na trojnásobek vzrostly výkony asistenční služby (doprovod klienta na úřady apod.). O 26 % vzrostl počet osob otestovaných na HIV a o 53 % počet osob otestovaných na VHC.

Došlo tedy k přesunu výkonů od poradenské práce k práci kontaktní a harm reduction. Částečně to je způsobeno zhoršeným sociálním zázemím některých klientů, kteří se ocitli na ulici.

Hospodaření programu

Náklady (5) v Kč		Výnosy (6) v Kč	
Osobní náklady (52)	931 086	Dotace MPSV (69)	295 000
Spotřebované nákupy (50)	318 630	Dotace RVKPP (69)	181 000
Služby (51)	81 914	Dotace MZCR (69)	70 000
Ostatní (54)	8 425	Provozní (69) zřizovatel	446 746
		Ostatní (64)	346 458
		Tržby (60)	850
Celkem	1 340 055	Celkem	1 340 054



MANŽELSKÉ A RODINNÉ PORADENSTVÍ

POSÍLÁNÍ

Posláním Manželské a rodinné poradny (MRP) je poskytovat odborné psychologické poradenství, odborné etopedické poradenství, obecné a odborné sociální poradenství a psychoterapii partnerům, manželům, rodinám a jednotlivcům v nepříznivé sociální situaci při řešení jejich problémů.

CÍLE

- pomáhat klientům s řešením problémů v mezilidských vztazích
- pomoci manželům odkrýt a řešit včas problémy, které by mohly v konečném důsledku vést až k rozpadu manželství
- v případě, že se manželé rozhodnou se rozvést, provázet je rozvodovým řízením
- řešit problémy v rodinách s cílem uchovat prostředí pro zdravý vývoj dětí

CÍLOVÁ SKUPINA

(bez rozdílu věku)

- manželé a partneři, kteří potřebují řešit problémy ve vztazích
- děti a mládež
- rodinní příslušníci, kteří potřebují řešit problémy zasahující celou rodinu nebo své problémy, které s rodinou souvisí
- rodiče, kteří potřebují pomoc při výchovných otázkách
- osoby v krizi
- oběti domácího násilí

PRINCIPY

Odbornost, diskrétnost a mlčenlivost, respektování klientovy individuality, bezplatnost, dostupnost, komplexnost a etické principy

DRUHÝ POSKYTOVANÝCH SLUŽEB

MRP poskytuje odborné psychologické poradenství, odborné etopedické poradenství, obecné a odborné sociální poradenství, psychoterapii partnerům, manželům, rodinám a jednotlivcům v nepříznivé sociální situaci při řešení jejich problémů.



ČASOVÁ DOTACE SLUŽBY

Mgr. Mládková:	Út, St, Pá	8,00 – 14,30 hod.	Po	8,00 – 12,30 hod.	Čt	8,00 – 16,00 hod.
Mgr. Halama:	Po – Pá	6,30 – 15,00 hod.				
PaedDr. Knotek:	Po, Út, St	6,00 – 18,00 hod.				
Mgr. Traspe:	Po	13,15 – 19,00 hod.				
Mgr. Rážová:	Po, Pá	12,30 – 16,30 hod.				
Mgr. Vyčítalová:	Po – Pá	7,30 – 13,00 hod.				
Vendula Maršíková		- zastupující ve službě				

Služby Manželské a rodinné poradny jsou poskytovány ambulantní formou. Klienti docházejí k odbornému pracovníkovi v předem domluvený termín. Objednat se je možné osobně, telefonicky, popř. e-mailovou poštou. Telefonické objednávky jsou vyřizovány každý všední den v čase 7:30 – 13:00. K první návštěvě není nutné žádné doporučení. Klient má právo zde vystupovat anonymně a v případě nespokojenosti s poskytovanými službami podat stížnost. Služby jsou dle Zákona č. 108/2006 Sb. poskytovány bezplatně.

SLOŽENÍ TÝMU

MUDr. Kozáková Zuzana	ředitelka RIAPSu, odborná garantka
Mgr. Mládková Květoslava	psycholožka
Mgr. Traspe Pavel	psycholog
PaedDr. Knotek Ivan	psychoterapeut, speciální pedagog
Mgr. Halama Jaroslav	etoped
Mgr. Rážová Helena	speciální pedagožka
Mgr. Vyčítalová Martina	sociální pracovnice
Maršíková Vendula	sociální pracovnice
Šrejberová Helena	administrativní pracovnice

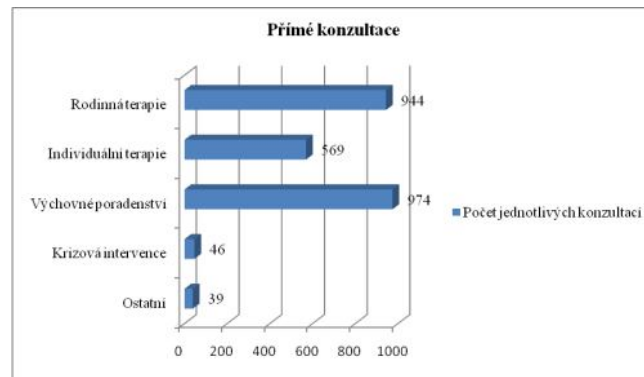
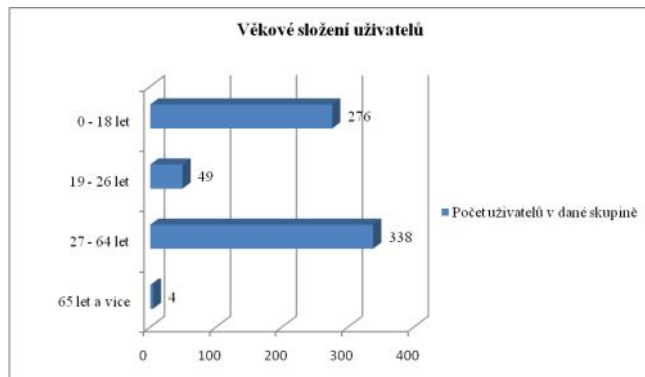


STATISTIKA ZA ROK 2009

V roce 2009 byly služby Manželské a rodinné poradny poskytnuty celkem 667 uživatelům. Uzavřeno bylo 320 nových dohod o poskytování služby. Pracovníci poskytli uživatelům za dané období celkem 2572 přímých konzultací. Nejčastěji zastoupenou věkovou skupinou byli dospělí ve věku 27 – 64 let.

Uživatelé služeb

muži	128
ženy	234
děti	305
celkový počet uživatelů	667





SHRNUTÍ PROGRAMU ZA ROK 2009

Rok probíhal v souladu se stanoveným plánem. Ke změně došlo ke 30. 9., kdy vedoucí programu z osobních důvodů odstoupila z této pozice. Služba pak byla pod přímým vedením ředitele zařízení. Ke změně došlo také na pozici pracovnice 1. kontaktu. Jako již tradičně proběhl letní léčebně výchovný pobyt pro děti se specifickými potřebami, doplněný ještě podzimním prodlouženým víkendovým pobytem. Jde o aktivitu finančně velmi náročnou, na kterou přispěl v rámci dotačního titulu Královéhradecký kraj, dále sponzoři. Každoroční pozitivní zpětná vazba od dětí i jejich rodičů je pak odměnou nejen kolegům, kteří investují do této aktivity mnohem více, než dostanou, ale i zařízení jako celku. Služba se podobně jako ostatní sociální služby zúčastnila „Týdne sociálních služeb“. Služba se nadále „pere“ s požadavky plynoucími ze zákona o sociálních službách, kdy ne všude panuje shoda a služby tak žijí v úzkosti stran očekávané inspekce sociálních služeb, přestože z odborného hlediska jsou jistě kvalitní. Poněkud diskutabilní je oblast realizace opatření soudu v oblasti rodiny, ze které plynou jediné stížnosti, které byly v zařízení vyřizovány za celou dobu realizace služeb MRP. V závěru roku jsme zde došli ke konsensu, že bude nutno oslovit soudy a vyjasnit si možnosti.

HOSPODAŘENÍ

Náklady (5) v Kč		Výnosy (6) v Kč	
Osobní náklady (52)	2 034 071	Dotace MPSV (69)	925 000
Spotřebované nákupy (50)	296 075	Provozní dotace – zřizovatel (69)	1 505 410
Služby (51)	144 436	Dotace obec (69)	10 000
Jiné (54)	15 583	Ostatní (64)	49 755
Celkem	2 490 165	Celkem	2 490 165



NÍZKOPRAHOVÉ ZAŘÍZENÍ

Poslání

Posláním Nízkoprahového zařízení pro děti a mládež (NZDM) je usilovat o sociální začlenění a pozitivní změnu v životním způsobu dětí a mládeže v Trutnově a okolí, které se ocitly v nepříznivé sociální situaci, předcházet jejich sociálnímu vyloučení poskytováním podpory, odborné pomoci, informací a pomoci při řešení jejich problémů.

Cíle

- vhodnými formami primární prevence předcházet vzniku problémů u dětí a mládeže
- vyhledávat a kontaktovat děti a mládež, které se ocitly v nepříznivé sociální situaci v Trutnově a okolí (terénní prací, nabídkou volnočasových aktivit, spoluprací s dalšími institucemi)
- podporovat děti a mládež při zvládnání obtížných životních situací (problémy v rodině, krizové období života, vztahové záležitosti apod.)
- podporovat sociální začlenění dětí a mládeže do společnosti včetně zapojení do dění místní komunity (v oblasti vzdělání, možnostech uplatnění se na trhu práce, předcházení a řešení konfliktních společenských situací (šikana, trestná činnost, vandalismus...), zapojení do kulturně-společenského života apod.
- zvyšovat sociální dovednosti a kompetence dětí a mládeže (zvládnání každodenních dovedností a úkolů např. dodržování pravidel slušného chování, budování a udržování stabilních mezilidských vztahů apod.)
- poskytovat sociálně právní ochranu dětí a mládeže přítomným návštěvníkům zařízení po celou dobu jejich pobytu v prostoru NZDM, (vyhledávání dětí, na které se sociálně právní ochrana zaměřuje, ochrana dětí před škodlivými vlivy a předcházení jejich vzniku, sociálně výchovná činnost)

Cílová skupina

Klienty NZDM jsou děti a mladí lidé ve věku 14 až 21 let z Trutnova a jeho blízkého okolí, v jejichž životě došlo nebo dochází k událostem, které negativně ovlivňují jejich vývoj, zvláště v těchto oblastech:

- Škola
Šikana, záškoláctví, strach z učitele, problémy s prospěchem a nevládním učební látky, problémy s výběrem vhodné školy, motivace k učení...
- Rodina
Problémy a konflikty v rodině, rozvod rodičů, týrání a zneužívání, odchod z rodiny, nezájem rodičů, nedostatek času a péče ze strany rodičů...



- Vztahové problémy
Partnerské a vrstevnické vztahy, samota, pracovní vztahy, osobnostní nastavení...
- Zákon
Neplacení pokut, nesplácení půjček, páchaní přestupků a trestné činnosti, narušování občanského soužití...
- Zdraví
Vlastní nemoc, užívání nebezpečných látek (alkohol, drogy, léky), těhotenství, vlastní sexualita.
- Zaměstnání
Problém získat práci v důsledku příliš nízké kvalifikace, nezaměstnanost, nespokojenost v současném zaměstnání.

Principy

Nízkoprahovost, dobrovolnost, individuální přístup, rovnost, bezplatnost, dostupnost.

Poskytované služby

Výchovné, vzdělávací a aktivizační činnosti

- Besedy
- Podpora vlastních aktivit
- Doučování
- Volnočasové aktivity
- Situační intervence
- Skupinové aktivity

Sociálně - terapeutické činnosti

- Práce se skupinou
- Individuální rozhovor
- Poradenství
- Krizová intervence



Pomoc při uplatňování práv a oprávněných zájmů

- Jednání s institucemi ve prospěch klienta
- Doprovod do návazné instituce
- Poskytnutí informace
- Zprostředkování kontaktu na návazné služby

Časová dotace služby

Pondělí, úterý, středa, čtvrtek od 14,00 do 18,15 hodin.

Pracovní tým v roce 2009

MUDr. Zuzana Kozáková odborná garantka
Miroslav Mládek sociální pracovník
Vendula Maršíková sociální pracovnice
Mgr. Martina Vyčítalová sociální pracovnice
Michala Volková, DiS. sociální pracovnice
Mgr. Helena Němečková supervizorka

Statistická data

	Ženy	Muži	Celkem
Osoby	50	111	161
Věk 14 – 18	22	49	71
Věk 19 – 21	28	62	90
Prvokontakty	17	41	58

Kontakty

Výchovné, vzdělávací a aktivizační činnosti	686
Sociálně – terapeutické činnosti	695
Pomoc při uplatňování práv a oprávněných zájmů	76
Kontaktů celkem	1457



Shrnutí programu za rok 2009

Rok 2009 byl pro NZDM Shelter zlomový. Udály se velké personální změny. Tým minulých let se rozrostl o několik nových tváří, zároveň o některé přišel. Došlo k náboru nových klientů díky větším akcím NZDM „Trutnov známý, neznámý“ a „Zewlení“ a i díky náboru nových sil jsme rozšířili nabídku svých služeb o systém besed na sociální témata a spolupráci s preventisty na školách.

V roce 2009 NZDM Shelter podpořili: Kafírna Trutnov, Lokomotiva Trutnov, K+K ski school Janské Lázně a výtvarná dílna Bosorka Janské Lázně. Všem moc děkujeme!

HOSPODAŘENÍ

Náklady (5) v Kč		Výnosy (6) v Kč	
Osobní náklady (52)	721 360	Dotace MPSV (69)	375 000
Spotřebované nákupy (50)	77 041	Provozní dotace – zřizovatel (69)	258 300
Služby (51)	82 754	Ostatní (64)	253 101
Jiné (54)	5 246		
Celkem	886 401	Celkem	886 401



TERÉNNÍ PROGRAM

Posláním Terénních programů RIAPS je na území bývalého okresu Trutnov poskytovat anonymně a bezplatně zdravotní a sociální služby zmírňující dopady užívání návykových látek. Poskytování těchto služeb chápe RIAPS jako veřejný závazek.

Cílem sociálních služeb poskytovaných Terénním programem je navázání a udržení potřebného kontaktu s uživateli návykových látek (v jejich přirozeném prostředí), kteří ostatní sociální služby pro uživatele návykových látek vnímají jako vysokoprahové a nemají k nim důvěru. Primárně jde o minimalizaci rizik spojených s užíváním drog, včetně prevence přenosu infekčních chorob. Dále se jedná o motivaci klienta ke změně životního stylu v pozitivním směru. To znamená přechod od rizikových forem užívání k formám méně rizikovým, odkázání a zprostředkování kontaktu na ostatní odborná zdravotnická a sociální zařízení, zvýšení kvality života cílové populace, zvýšení sociální integrace cílové skupiny.

Dalšími cíli jsou minimalizace rizik infekčních chorob pro většinou populaci (s tím související sběr a bezpečná likvidace pohozeného injekčního materiálu) a poskytování pravdivých informací odborné i laické veřejnosti o drogové problematice na území okresu Trutnov, případně celé České republiky.

Primární cílovou skupinou jsou injekční uživatelé návykových látek nebo lidé užívající návykové látky dlouhodobě, kteří ostatní sociální služby pro uživatele návykových látek vnímají jako vysokoprahové a nemají k nim důvěru. V rámci poradenství rodiče, další osoby blízké uživatelům, experimentátoři a rekreační uživatelé návykových látek.

Sekundární cílovou skupinou je odborná i laická veřejnost a potenciální uživatelé drog.

Základní poskytované služby

I. SLUŽBY HARM REDUCTION

- výměnný injekční program (Braun 0,5 ml, 1 ml)
- poskytování zdravotnického materiálu a mírnění škod (destilované vody, filtry, alkoholové a suché tampony, kyselina askorbová, kondomy)
- ošetření drobných poranění (dezinfekce, náplasti, heparoidová mast...)
- vitamínový servis (speciální vitamíny - MEDEA OK)
- poskytování informací ohledně bezpečnějšího užívání drog a bezpečnějšího sexu



II. NAVAZUJÍCÍ SLUŽBY

- zdravotní a sociálně právní poradenství
- asistenční služba a doprovázení
- krizová intervence
- odkazy na zařízení poskytující sociální, zdravotní, případně právní služby

III. SLUŽBY S PRIMÁRNÍM DOPADEM NA NEUŽIVATELE

- základní poradenství, zdravotní, právní a sociální pro blízké osoby injekčních uživatelů
- monitoring místní drogové scény a shromažďování informací relevantních pro programy harm reduction (součástí je i posuzování potřeb programů, zakázek klientů)
- sběr odhozených stříkaček z volně přístupných míst
- bezpečná likvidace infekčního materiálu
- předávání informací o programech harm reduction a drogové problematice osobám z ohrožených skupin (sekundární prevence)
- besedy

IV. PŘÍPADOVÁ PRÁCE

- individuální konzultace (motivace k abstinenci, udržení motivace před nástupem do léčebny)

**Časová dotace služby**

Pondělí	Vrchlabí	13,00 – 17,00 hod.
Úterý	Hostinné	13,00 – 18,00 hod.
	Dvůr Králové n/L	13,00 – 18,00 hod.
Středa	Dvůr Králové n/L	13,00 – 17,00 hod.
Čtvrtek	Trutnov	13,00 – 18,00 hod.

Pracovní tým**MUDr. Zuzana Kozáková**

odborná garantka

Mgr. Ondřej Čalovka

vedoucí služby, terénní sociální pracovník

Antonín Říha

terénní sociální pracovník

Bc. Olga Trunečková

terénní sociální pracovníce

Mgr. Vladimír Weiss

psycholog (DPP 150 hod./rok)

PaedDr. Martina Richterová-Těmínová

supervizorka



Statistika

Počet kontaktů s uživateli drog	215
Počet klientů – uživatelů drog	54 (35 mužů, 19 žen)
počet výměn	141
Poradenství pro rodiče – kontakty	9
Počet stříkaček přijaté (IN)/vydané (OUT)	17 153 / 16 469
Besedy/počet dětí	27 / 571
Prvokontakty	27 (19 mužů, 8 žen)
Případové práce	46
Nalezené stříkačky	71
Asistenční služba (doprovod)	6
Krizová intervence	2



Obsah a průběh programu

Služba je součástí krajského plánu rozvoje sociálních služeb a komunitních plánů měst v regionu Trutnovska. Tým spolupracoval s dalšími organizacemi, zástupce týmu se účastnil setkání bezpečnostní komise, v kontaktu jsme byli se školami, odbory sociálních věcí, soudy a státním zastupitelstvím, úřady práce, technickými službami, městskou policií, ... Důležitými spolupracujícími organizacemi jsou zdravotnická zařízení od praktických lékařů, psychiatrických ambulancí a lékařky z hepatální poradny po specializovanou oddělení léčeben. V zařízení pak byla využívána návaznost na další služby Kontaktní centrum, Ambulance, Nízkoprahové zařízení pro děti a mládež i Manželskou a rodinnou poradnu.

Potřebnost služby byla nepřetržitě monitorována a služba tak přizpůsobována co do časové i místní kapacity, obsahu služeb. Terénní programy probíhaly ve Dvoře Králové nad Labem, Vrchlabí, Hostinném a na výzvu v Trutnově.

Na jaře proběhlo setkání s certifikátory při místním šetření, jehož výsledkem bylo udělení certifikátu RVKPP.

V dubnu do plánu nepříjemně zasáhla skutečnost neúspěchu ve veřejné zakázce na poskytování služby, kde bylo zařízení jako celek vyloučeno, a vítězem se tak stalo o. s. Laxus, které začalo od července poskytovat služby v našem regionu. Po společném setkání pracovníků obou zařízení a zástupců kraje bylo rozhodnuto o tom, že služby budou nadále poskytovány tak, aby se oba programy vzájemně nekřížily a nabídka klientům se tak zkvalitnila. Rozhodnutí se ukázalo jako dobré, klienti nadále využívali našich služeb, dokonce došlo k mírnému nárůstu.

V říjnu se služba účastnila společně s KC týdne sociálních služeb, připravila den otevřených dveří na „káčku“ s informační akcí a dvěma besedami pro veřejnost v zařízení... Při této příležitosti bylo o službě znovu referováno v denním tisku a místní televizi.

V druhé polovině roku bylo opakovaně diskutováno o možnosti propojení dvou certifikovaných služeb kontaktního centra a terénních programů v roce 2010. Toto spojení přinese uchování všech služeb pro klienty a zjednodušení organizace řízení, administrativy,...

V zařízení proběhla i kontrola podmínek registrace krajským úřadem, kde bylo doporučeno zestručnit „popis realizace služby“, zasláný do registru.

Služba byla pravidelně supervidována.

Zájem o služby je z hlediska srovnání meziročně mírně rostoucí v počtu klientů, počet kontaktů stoupl na více než dvojnásobek, počet vydaných stříkaček se rovněž zdvojnásobil. Diskutujeme nad tím, co tento vývoj znamená. Živá diskuze, včetně pomoci od supervizorky, certifikátorů, ...je vedena na téma, jak dosáhnout na ještě skrytou cílovou skupinu, kterou předpokládáme, a která se cítí na malých městech ohrožena více, než tomu bývá ve velkých aglomeracích.

Zpětná vazba od klientů i spolupracujících organizací je kladná. V rámci roku 2009 nebyla žádná stížnost na službu ani pracovníky programu.

Tým je velmi stabilní a přes dobu setrvávání ve službách má stále vysokou motivaci.



Emočně významným momentem, se kterým jsme se vyrovnávali, byl vstup jiné organizace do našeho regionu. Pozitivně pracovníci hodnotí částečné odlehčení od povinnosti pomoci v rámci přípravy projektů pro dotační tituly a povinností „úřednických“, před kterými dávají rádi přednost práci s klientem. Pozitivně hodnotí možnost pravidelné supervize. Méně pozitivně byla vnímána otázka povinného vzdělávání, resp. započitatelného vzdělání jen z akreditovaných akcí. Všeobecně by dále uvítali zjednodušení administrativy a ujasnění některých zatím různě vnímaných požadavků, které by přispělo k pohodě a snížení obav z ev. inspekci či kontrol. V rámci tohoto procesu byl pozván do zařízení Ing. Herzog (inspektor sociálních služeb).

Celkově lze rok 2009 hodnotit pozitivně. Cíle pro daný rok byly splněny. Pozitivní zpětná vazba od klientů a spolupracujících organizací je rozhodnou motivací pro pokračování.

Hospodaření

Náklady (5) v Kč		Výnosy (6) v Kč	
Osobní náklady (52)	442 673	Dotace MPSV (69)	355 000
Spotřebované nákupy (50)	98 403	Provozní dotace – zřizovatel (69)	209 765
Služby (51)	75 315	Obce (69)	52 000
Jiné (54)	4 786	Ostatní (64)	4 412
Celkem	621 177	Celkem	621 177



Poděkování

Zařízení a jeho aktivity byly podpořeny z prostředků Evropské unie prostřednictvím ROP NUTS II Severovýchod a z Evropského sociálního fondu prostřednictvím Operačního programu lidské zdroje a zaměstnanost.

Poděkování patří všem, kteří nějakým způsobem podpořili naše programy. Jmenovitě pak zejména:

- Krajskému úřadu Královéhradeckého kraje
- Ministerstvu práce a sociálních věcí ČR
- Úřadu vlády – Radě vlády pro koordinaci protidrogové politiky
- Ministerstvu zdravotnictví ČR
- MěÚ ve Dvoře Králové n /L., Hostinném a Trutnově
- Římskokatolické farnosti – děkanství Vrchlabí, ThMgr. Dariuszi Mogielnickému
- Církvi Československé husitské Mgr. Tomášovi Karlovi



Kontakty

AMBULANCE TRUTNOV

Náchodská 359, 541 01

telefon: 499 814 890, fax: 499 811 356, mobil: 731 441 264, e-mail: riaps@seznam.cz, www.riaps.cz

DVŮR KRÁLOVÉ N/L

Presslova 449, 544 01

telefon/záznamník/: 499 320 517, mobil psychiatrie: 725 099 630, psycholog: 731 441 265,
e-mail: psychiatrie.dvur@seznam.cz, www.riaps.cz

MANŽELSKÉ A RODINNÉ PORADENSTVÍ TRUTNOV

Náchodská 359, 541 01

telefon: 499 814 890, mobil: 731 441 264, e-mail: riaps@seznam.cz, www.riaps.cz

DVŮR KRÁLOVÉ N/L.

Presslova 449, 544 01

telefon: 499 320 517, e-mail: riaps@seznam.cz, www.riaps.cz

KONTAKTNÍ CENTRUM: TRUTNOV

Náchodská 359, 541 01

telefon: 499 814 890, fax: 499 811 356, mobil: 731 441 267, e-mail: harm.reduction@seznam.cz, www.riaps.cz

TERÉNNÍ PROGRAMY: TRUTNOV

Náchodská 359, 541 01

telefon: 499 814 890, fax: 499 811 356, mobil: 731 441 269, e-mail: harm.reduction@seznam.cz, www.riaps.cz

NÍZKOPRAHOVÉ ZAŘÍZENÍ TRUTNOV

Náchodská 359 a Úpická 18, 541 01

telefon: 499 814 890, fax: 499 811 356, mobil: 731 441 268, e-mail: shelter@email.cz, www.riaps.cz