

RIAPS
Trutnov



Výroční zpráva 2008



Úvodní slovo

Rok 2008 byl 15. rokem od zřízení RIAPSu a 14. rokem plné práce. Za tu dobu využily služeb zařízení už tisíce klientů, desítky stážistů. Několik nás tu je v týmu od počátku nebo téměř od počátku, jiní naším centrem jen prošli a teď pomáhají jinde. Práce je stále dost a dost. Rok 2008 v tom nebyl výjimkou. Co nám dává sílu? Určitě klienti, kteří se vrací, aby nám řekli, že je líp. Někteří nás už nepotřebují, a přesto se hlásí i po letech s malými a většími úspěchy, někteří už přichází se svými dětmi. Dobrou prevencí vyhoření je pestrost práce, kterou s sebou šíře služeb přináší. Pro nás starší jsou to i mladší spolupracovníci, kteří přicházejí s novými pohledy, nadšením a zdravou „drzostí“, i věčně mladí stážisté. Elán a energie přichází i s novými nápady a projekty. Jedním z nich byl ten na zajištění nových prostor, které umožní pod jednou střechou provozovat všechny potřebné služby, rozvinout je a doplnit o ty, které tu chybí. Ve všech pádech se dnes skloňuje kvalita poskytovaných služeb. O tu jsme se snažili vždy a při všem a věřím, že mohu s čistým svědomím říct, že se nám dařilo i v roce 2008. Nejen našim klientům dávaly zabrat změny ve společnosti, které přinesly nároky na pomoc při řešení

nových situací – stoupající nezaměstnanosti, ztráty střechy nad hlavou, zpřísňujících se podmínek v rámci sociální záchranné sítě, dluhů, osobního bankrotu... Horkým tématem roku byl i rozdíl mezi touhou „pomoci“ a „po moci“.

Mám velké štěstí na spolupracovníky v týmech i šéfa. Všichni mají mimo vzdělání i zdravý selský rozum a cit. Stále častěji si dnes uvědomuji, že to není samozřejmostí. Jako dítě mne učili, že zvládat alespoň na 150 % je normální a nedokázat to, je průšvih, a tak mne na pochvaly zas až tak moc neužije. Tak alespoň dnes: „Jste opravdu dobří a já Vám všem děkuju. Doufám, že spolu všichni poběžíme dál ve prospěch našich klientů, našeho zařízení i nás samých“. Poděkování patří i všem těm, se kterými jsme se v našich službách setkávali či kteří nezištně podpořili nás a naše služby. Díky Vám všem tu RIAPS BYL, JE a slibuju, že uděláme všechno pro „RIAPS BUDE“.

L. Kozáková



Sdružení ozdravoven a léčeben okresu Trutnov /SOL/

Zdravotnická příspěvková organizace zřízená Královéhradeckým krajem

- **IČO** 00195201, **DIČ** 00195201
- **Bankovní spojení:** Česká spořitelna, a.s. Trutnov, č.ú.1303710389/0800
- **Adresa:** Horská 5, 541 01 Trutnov
- **Telefon/fax:** 499 811 214, 499 817 753
- **E-mail:** soal.tu@worldonline.cz
- **Statutární zástupce SOL:** MUDr. Ing. Jaromír Hejzlar
- **Odborný garant SOL:** MUDr. Josef Svoboda

RIAPS

- Regionální institut ambulantních psychosociálních služeb /rychlá intenzivní a přátelská služba/

Začleněné zařízení /organizační jednotka SOL/

- **Adresa:** RIAPS, Náchodská 359, 541 01 Trutnov
- **Telefon:** 499 814 890, **fax:** 499 811 356, **mobil:** 731 441 264
- **E-mail:** riaps@seznam.cz
- **www.riaps.cz**
- **Ředitelka RIAPS:** MUDr. Zuzana Kozáková
- **Odborný garant RIAPS:** MUDr. Zuzana Kozáková



RIAPS

Posláním je poskytování ambulantních psychosociálních služeb pro cílové skupiny našich programů, dále zajišťování výchovné a vzdělávací činnosti pro cílové skupiny programů a projektů RIAPS

Cílem jsou dobře dostupné kvalitní služby poskytované v souladu se všemi legislativními normami a etickými principy

Cílové skupiny tvoří klienti jednotlivých programů a projektů RIAPSu

Poskytované služby

1. Ambulantní zdravotní služby
2. Sociální služby registrované dle zákona č. 108/2006 Sb.
3. Výchova a vzdělávání pro cílové skupiny programů a projektů RIAPS

Statistika:

2681	Počet klientů
15474	Počet kontaktů/úkonů
2862	Náklady na klienta
496	Náklady na kontakt

HOSPODAŘENÍ

Náklady v Kč		Výnosy v Kč	
Osobní náklady	5 613 984,00	Dotace MPSV	1 950 000,00
Materiálové náklady + energie	922 996,97	Dotace RVKPP	170 000,00
Služby	932 747,85	Dotace MZCR	60 000,00
Ostatní	202 525,94	Provozní dotace – zřizovatel	2 712 592,00
		Tržby z prodeje služeb	3 386 986,70
		Ostatní	39 810,01
Celkem	7 672 254,76	Celkem	8 319 388,71

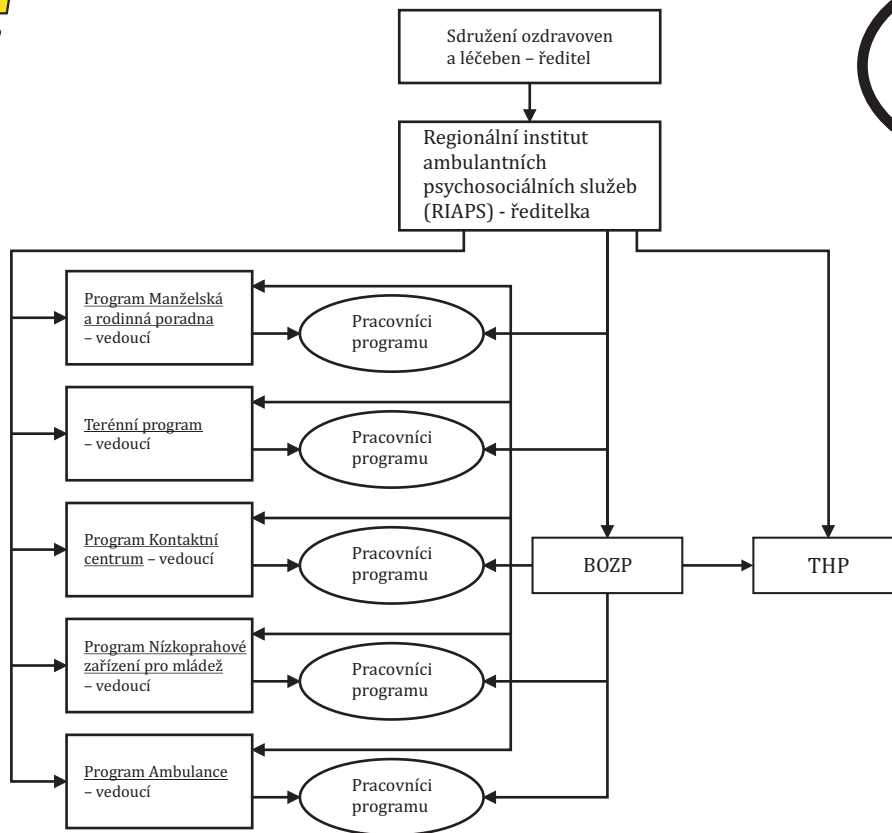


Organizační struktura

RIAPS



ORGANIZAČNÍ STRUKTURA RIAPS Trutnov
- manažerské řízení





AMBULANCE

Posláním programu je poskytování ambulantních zdravotnických služeb v oblasti psychiatrie, dětské psychiatrie a klinické psychologie.

Cílem jsou kvalitní služby poskytované v souladu s nejnovějšími poznatky medicíny, dostupné široké veřejnosti, a současně v souladu s ekonomickou mezí danou limity zdravotních pojišťoven a limity rozpočtu.

Cílovou skupinou jsou děti i dospělí bez dalších vymezení věkem, pohlavím, etnikem, náboženskou příslušností, sociální skupinou... Místně je u dospělých v případě psychiatrie dána určitá preference obyvatel ze Dvora Králové n/L a přilehlých obcí /pokud poptávka hodně převyšuje možnost uspokojení klientů/. U dětí a všech klientů v ambulancích klinické psychologie je preferovanou spádovou oblastí bývalý okres Trutnov.

Časová dotace služeb se odvíjí od ordinčních hodin jednotlivých ambulancí a byla a je dosažitelná na webových stránkách. Služby jsou provozovány převážně jako plánované, tj. na objednání, s výjimkou vyšetření u akutních stavů v rámci psychiatrických ambulancí či krizových intervencí.

Odborný tým programu ambulance v r. 2008

MUDr. Zuzana Kozáková	- vedoucí týmu - psychiatr a pedopsychiatr - úvazek 1,0
MUDr. Jaroslav Heřman	- psychiatr - úvazek 0,325
PhDr. Petr Šouba	- klinický psycholog, odb. garant - úvazek 1,0
PhDr. Lenka Klepáčková	- klinická psychologka - úvazek 0,5 do 15.9., pak odchod na mateřskou dovolenou
Mgr. Lenka Stránská	- klinický psycholog - úvazek 0,2 při MD od 1.9.
Mgr. Vladimír Weiss	- psycholog - od 1.11.08 - úvazek 1,0

Poskytované služby:

- Diagnostika u dětí a dospělých
- Farmakoterapie, včetně aplikace depotních preparátů - psychiatr, pedopsychiatr
- Psychoterapie /individuální, párová, rodinná ,t.č. ne skupinová/
- Realizace ochranné ambulantní léčby psychiatrické, protialkoholní, protitoxikomanické, /ne sexuologická/
- Substituční program subutex, suboxone /ne metadon/
- Práce se závislými na alkoholu, vč. podávání antabusu
- Přijímání jsou i klienti s ostatními závislostmi, včetně gamblingu
- Poradenství, konzultace, vedení stáží studentů, besedy s žáky, studenty,pouze po individuální dohodě a dle našich časových možností
- Vyšetření pro OSSZ, LPS, osobní potřebu
- Konsiliární služba v omezeném rozsahu a po domluvě /oddělení nemocnic, domovy důchodců, kojenecký ústav a dětský domov, ÚSP Hajnice,/



Úhrada:

Většina služeb je hrazena ze zdravotního pojištění , tj. platí se pouze dosud platným nařízením určený regulační poplatek 30 Kč .

Hrazeny klientem jsou:

- Poradenství a konzultace bez souvislosti s vlastní zdravotní péčí o konkrétního klienta
- Vyšetření pro vlastní potřebu / studium, řidičské průkazy, zbrojní pasy,.../
- Stáž studenta
- Zpráva pro vlastní potřebu klienta
- Služby spojené s kopírováním zpráv, dokumentace, zasíláním domů...
- Přednášky, besedy
- substituční látky – vyzvedává si klient sám na recept, antabus

Statistika

Služeb psychiatrických ambulancí využilo celkem 1377 klientů, z toho 160 dětí. Průměrný počet setkání byl na jednoho klienta v roce byl 3,6, úkonů 6,1. Průměrně pojišťovně vykázaný čas na jednoho pacienta 2,2 hodiny za rok.

Ambulance klinických psychologů navštívilo 276 klientů. Průměrný počet setkání byl 4,0, průměrný počet hodin přímé práce na jednoho klienta vykázaný zdravotním pojišťovnám 6,4 hodiny za rok.

*data jsou zpracována pouze z počítačových programů pro pojišťovny. Služby poskytované mimo péči nárokovanou ze zdravotního pojištění nejsou v rámci statistik evidovány. Stejně tak nebyly evidovány hodiny pro poradenskou činnost, e-mailové poradenství, konzultace bez následné evidence, konzultace spolupracujícím organizacím, pedagogům... administrativu, vzdělávání, supervizi, přednáškovou činnost a další.



Shrnutí za rok 2008:

V r. 2008 došlo k nevýznamnému nárůstu počtu klientů, sledovanému poklesem počtu sezení na jednoho klienta, což znovu dokazuje, že kapacita je při současném personálním obsazení naplněna. Psychiatrická ambulance dobrovolně pracovala nadále převážně bez sestry. Zájem o služby jak psychiatrické, pedopsychiatrické ambulance, tak i služby klinických psychologů má zvyšující se trend, prodlužovala se objednávací doba, část klientů, kteří projeví o službu zájem, byla z kapacitních důvodů odkazována do ambulancí kolegů. Z důvodů již tak plné vytíženosti, nebylo možné spustit skupinovou psychoterapii. Úsilí získat další nové kolegy bylo zatím neúspěšné. Je třeba v něm ale pokračovat, neboť bude nutné tým posílit již vzhledem k perspektivě dalších aktivit v rámci plánovaných služeb v novém zařízení.

Hospodaření za program:

Náklady v Kč		Výnosy v Kč	
Osobní náklady	1 784 158,00	Tržby za vlastní výkony a zboží	3 370 486,70
Materiálové náklady + energie	262 919,04	Ostatní výnosy	9 026,81
Služby	579 984,33	Provozní dotace /dotace na odpisy/	20 592,00
Ostatní	128 830,00		
Celkem	2 755 891,37	Celkem	3 400 105,51



KONTAKTNÍ CENTRUM

Poslání

Posláním Kontaktního centra RIAPS je na území bývalého okresu Trutnov poskytovat anonymně a bezplatně zdravotní a sociální služby zmírňující dopady užívání návykových látek. Poskytování těchto služeb chápe RIAPS jako veřejný závazek.

Cíle

Hlavním cílem sociálních služeb poskytovaných Kontaktním centrem je navázání, udržení a zprostředkování potřebného kontaktu s uživateli návykových látek. Primárně jde o minimalizaci zdravotních a sociálních rizik spojených s užíváním drog, včetně prevence přenosu infekčních chorob. Dále se jedná o motivaci klienta ke změně životního stylu v pozitivním směru. To znamená přechod od rizikových forem užívání k formám méně rizikovým, zvýšení kvality života cílové populace, zvýšení sociální integrace cílové skupiny.

Dalším cílem je poskytování pravdivých informací odborné i laické veřejnosti o drogové problematice na území okresu Trutnov, případně celé České republiky.

Cílová skupina

Primární cílovou skupinou jsou injekční uživatelé návykových látek nebo lidé užívající návykové látky dlouhodobě. V rámci poradenství rodiče, další osoby blízké uživatelům, experimentátoři a rekreační uživatelé návykových látek. Sekundární cílovou skupinou je odborná i laická veřejnost.

Základní poskytované služby

I. SLUŽBY HARM REDUCTION

- výměnný program (výměna stříkaček)
- poskytování informací ohledně relativně bezpečného užívání a bezpečného sexu
- poskytování zdravotnického materiálu (destilované vody, filtry, alkoholové a suché tampony, kyselina askorbová, kondomy)
- ošetření drobných poranění (dezinfekce, náplasti, heparoid)
- hygienický servis (sprcha, praní prádla)
- potravinový servis (zdarma káva, čaj, instantní polévky, minerálky)
- vitamínový servis (speciální vitamíny – MEDEA OK)



II. OSTATNÍ SLUŽBY

- zdravotní a sociálně právní poradenství
- asistenční služba (doprovod na úřady, zdravotnická zařízení, ...)
- telefonické konzultace
- poradenství pro rodiče, sex. partnery a další blízké osoby
- zajištění léčby na specializovaných pracovištích, zajištění potřebných vyšetření
- screeningové testování HIV, VHC

III. PŘÍPADOVÁ PRÁCE

- individuální konzultace (motivace k abstinenci, udržení motivace před nástupem do léčebny)
- individuální poradenství
- sociální práce

Časová dotace služby

Pondělí 11,00 – 16,00 hod.

Úterý 11,00 – 16,00 hod.

Středa 11,00 – 17,00 hod.

Čtvrtek 11,00 – 16,00 hod.

Pátek 11,00 – 16,00 hod.

Poradenství pro rodiče a další blízké osoby (partneři, jiní rodinní příslušníci ...) každý všední den od 9 – 11,00 hodin.

Tým

MUDr. Zuzana Kozáková

- odborná garantka (úv. 0,1)

Mgr. Ondřej Čalovka

- do 30. 9. 2008 sociální pracovník (úv. 0,9)

- od 1. 10. 2008 vedoucí programu (úv. 0,8)

Olga Trunečková

- do 30. 9. 2008 vedoucí programu (úv. 0,8)

- od 1. 10. 2008 sociální pracovnice (úv. 0,8)

Antonín Říha

- sociální pracovník (úv. 0,1)

Klára Šiková

- kontaktní pracovnice (75 hodin)

PaedDr. Martina Richterová - Těmínová

- supervize



Statistika

Rok	2007	2008
Počet klientů – uživatelů drog (počet jednotlivých uživatelů drog, kteří využili v daném období alespoň jednu služeb programu)	138	145
- z toho mužů	85	80
- z toho injekčních uživatelů drog	114	121
- z toho se základní drogou heroin/opium	6	5
- z toho se základní drogou pervitin	113	121
- z toho se základní drogou kokain/crack	0	0
- z toho se základní drogou kanabinoidy	7	3
- z toho se základní drogou extáze	0	0
- z toho se základní drogou těkavé látky	0	0
- z toho se základní látkou Subutex nelegálně	0	1
- z toho se základní látkou Subutex legálně	4	2
- z toho se základní látkou metadon nelegálně	0	0
- z toho se základní látkou metadon legálně	0	0
Průměrný věk klienta ¹⁾	24,7	24,9
Počet neuzivatelů, kteří využili alespoň jednu služeb programu ²⁾	28	34

1) Jedná se o průměrný věk klienta, nikoliv kontaktů.

2) Rodinní příslušníci, blízké osoby uživatelů.

- Součty jednotlivých základních drog nedávají dohromady 145 osob. V této tabulce nejsou zahrnuti např. ti, kteří mají za základní drogu alkohol a ostatní drogy jako sekundární.

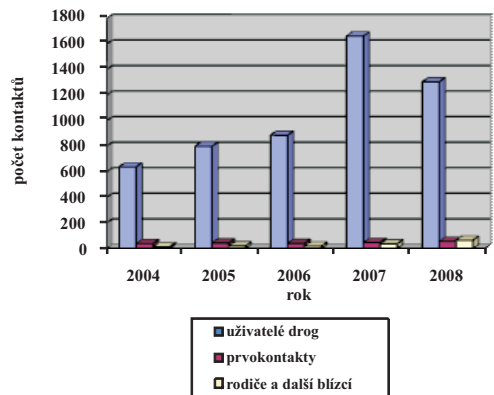


Služba	Počet osob, které danou službu využily		Počet výkonů ¹⁾ (v jednotkách uvedených v pravém sloupci)		
	2007	2008	2007	2008	
Kontakt s uživateli drog	138	145	1661	1239	Počet kontaktů ²⁾
- z toho prvních kontaktů	47	55	47	55	Počet kontaktů
Výměnný program	79	86	646	476	Počet kontaktů ³⁾
- vydané injekční jehly	x x x	x x x	19999	32111	Počet
Hygienický servis	34	27	495	228	Počet využití sprchy
Praní prádla	26	13	239	72	Počet využití pračky
Potravinový servis	92	80	1133	503	Počet
Zdravotní ošetření	9	4	15	4	Počet ošetření
Individuální poradenství	68	63	267/60min.	256/60min.	Počet sezení/délka trvání jednoho
Krizová intervence	2	3	3	6	Počet intervencí
Asistenční služba	2	4	3	8	Počet intervencí
Testy HIV	6	45	6	58	Počet provedených testů
Testy HCV		41		48	Počet provedených testů
Těhotenské testy	3	7	3	9	Počet provedených testů
První pomoc	0	0	0	0	Počet intervencí
Internet pro klienty	22	42	130	180	

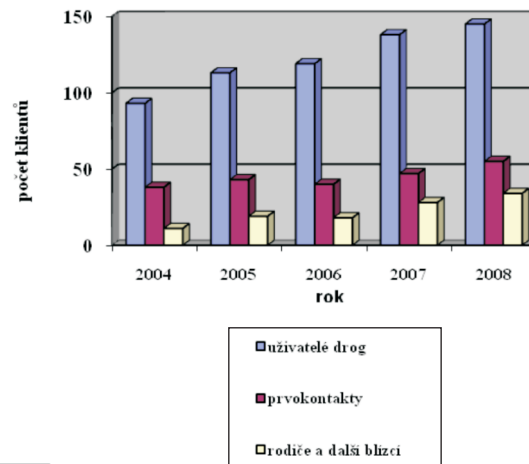
1) Tj. kolikrát byla daná služba poskytnuta (např. počet ošetření, počet individuálních sezení, skupin); 2) Kontakt: každá návštěva, při které dochází k interakci mezi klientem a pracovníkem programu. Příjem telefonického hovoru není kontakt; 3) Výměna: kontakt, při kterém dochází k výměně (příp. jen odevzdání či výdeji) jedné nebo více injekčních jehel.



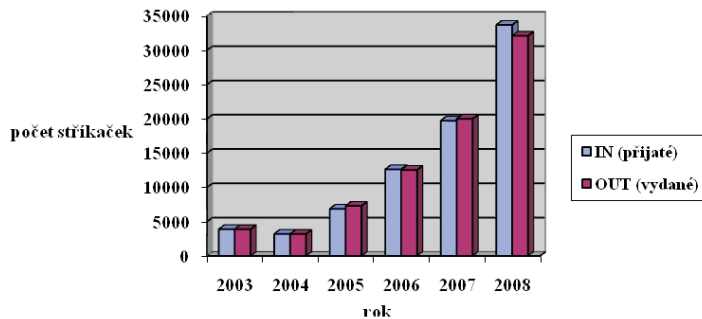
POČET KONTAKTŮ



POČET KLIENTŮ



VÝMĚNNÝ PROGRAM





Obsah a průběh programu

Aktivita realizovaná v rámci Kontaktního centra probíhaly v souladu s dlouhodobými cíli programu. V porovnání s koncem roku 2007 se však po zadržení několika klientů a jejich vzetí do vazby či nástupu do výkonu trestu zásadním způsobem změnilo rozložení úkonů a částečně struktura klientů. Vzhledem k tomu, že program navštěvovali klienti alespoň s minimálním sociálním zázemím, snížil se počet služeb jako je hygienický servis a praní prádla. Bylo však více prostoru pro komunikaci s klienty. Došlo také k prudkému nárůstu počtu vyměněných injekčních stříkaček. Významným momentem z pohledu prevence infekčních chorob bylo opětovné zavedení screeningové testování na HIV a VHC. Na základě připomínek především starších klientů, byl materiál harm reduction rozšířen o želatinové kapsle, které využívají spíše dlouhodobě injekčně užívající klienti v období, kdy se snaží o regeneraci žil.

Vzhledem k obecně známé skutečnosti, že tento typ programu je z pohledu laické veřejnosti opředen předsudky, snažili se pracovníci programu poskytovat pravdivé informace o drogové problematice a filozofii nízkoprahových služeb pro uživatele drog formou pravidelného psaní článků do místních periodik. Pozitivně byl hodnocen i jednodenní seminář k 10. výročí programů harm reduction v Trutnově, který se konal po záštitou starosty města a kterého se zúčastnilo zhruba 60 účastníků, především sociálních pracovníků, pedagogů, zdravotníků, policistů a potenciálních donátorů.

Hospodaření programu

Náklady v Kč		Výnosy v Kč	
Osobní náklady	662 538,00	Dotace MPSV	400 000,00
Materiálové náklady + energie	284 568,61	Dotace RVKPP	170 000,00
Služby	75 152,11	Dotace MZCR	60 000,00
Ostatní	21 869,02	Provozní dotace – zřizovatel	654 000,00
		Ostatní	518,00
Celkem	1 283 719,74	Celkem	1 284 518,00



MANŽELSKÉ A RODINNÉ PORADENSTVÍ

POSLÁNÍ

Posláním Manželské a rodinné poradny je poskytovat odborné psychologické poradenství, odborné etopedické poradenství, obecné sociální poradenství a psychoterapii partnerům, manželům, rodinám a jednotlivcům při řešení jejich problémů.

CÍLE

- pomáhat klientům s řešením problémů v mezilidských vztazích
- pomoci manželům odkrýt a řešit včas problémy, které by mohly v konečném důsledku vést až k rozpadu manželství
- v případě, že se manželé rozhodnou se rozvést, provázet je rozvodovým řízením
- řešit problémy v rodinách s cílem uchovat prostředí pro zdravý vývoj dětí

CÍLOVÁ SKUPINA

- manželé a partneři, kteří potřebují řešit problémy ve vztazích
- děti a mládež (v případě osob mladších 18 let bude přizván nebo informován zákonný zástupce)
- rodinní příslušníci, kteří potřebují řešit problémy zasahující celou rodinu nebo své problémy, které s rodinou souvisí
- rodiče, kteří potřebují pomoc při výchovných otázkách
- osoby v krizi

POSKYTOVANÉ SLUŽBY

odborné sociální poradenství:

- psychologické poradenství, poskytované jednotlivci, páru, manželskému soužití, rodině v rámci mezilidských vztahů – možno říci i vztahové poradenství
- etopedické poradenství
- psychologická diagnostika
- terapie individuální, manželská, párová, rodinná a skupinová
- řešení problematiky komunikace, vzájemného pochopení, empatie, porozumění, schopnosti přijmout sebe i druhé
- nácvik komunikativních a sociálních dovedností
- mediace, mimosoudní dohody
- krizová intervence

obecné sociální poradenství:

- poskytování informací jako např. o službách, poradny, kontakty, způsoby podávání žádostí a postupy jednání na úřadech
- rady zacílené na konkrétní osobu, nabízející konkrétní řešení, nevyžadující terapeutické vedení
- odeslání – klient je při počátečním kontaktu přesměrován na jinou organizaci
- odkazování – řešení problémů klienta prostřednictvím spolupráce s jinými organizacemi



další:

- psychoterapeutická skupina
- skupina pro děti se spec. potřebami v prostorách RIAPSu
- léčebný pobyt pro děti
- přednášky, besedy

ČASOVÁ DOTACE SLUŽBY

Mgr. Mládková:	Po, Út, Čt, Pá	8,00 – 14,00 hod.		
Mgr. Halama:	Po, St	7,00 – 16,00 hod.	Út, Čt	7,00 – 15,00 hod.
PaedDr. Knotek:	Po, Út, St	6,00 – 18,00 hod.		
Mgr. Traspe:	Po	13,15 – 19,00 hod.		
Mgr. Rážová:	od listopadu 2008 Po, Pá	12,30 – 16,30 hod.		

Služby jsou poskytovány ambulantně, klienti docházejí na předem dohodnutý termín k odbornému pracovníkovi, který je zároveň jeho klíčovým pracovníkem. Je možno se objednat osobně, telefonicky, popř. e-mailovou poštou. Telefonické objednávky jsou vyřizovány od pondělí do pátku od 8:00 do 12:00 hod. Individuálně lze po domluvě nabídnout i termín mimo výše uvedenou časovou dotaci. K první konzultaci není nutné žádné doporučení. Klient má právo vystupovat anonymně.

SLOŽENÍ TÝMU

MUDr. Kozáková Zuzana	ředitelka RIAPSu, odborný garant (úv. 0,15)
Mgr. Mládková Květoslava	vedoucí programu (úv. 0,2) + psycholog, manželský a rodinný poradce, rodinný terapeut (úv.0,8)
Mgr. Traspe Pavel	psycholog, manželský a rodinný poradce, rodinný terapeut (DPČ 8hod/týdně)
PaedDr. Knotek Ivan	psychoterapeut, manželský a rodinný poradce (úv. 0,8)
Mgr. Halama Jaroslav	etoped (úv.1)
Mgr. Rážová Helena	speciální pedagog (DPČ 20hod/týdně)
Maršíková Vendula	sociální pracovníce (úv. 0,6)
Šrejberová Helena	administrativní pracovníce (úv.0,4) + úklid (DPČ 12,5 hod/týdně)



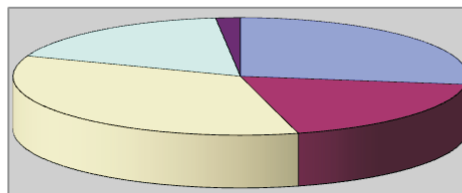
STATISTIKA

V průběhu roku 2008 bylo v rámci služeb manželského a rodinného poradenství uzavřeno 261 nových dohod o provedení služby, služby byly poskytnuty celkem 690 klientům. Celkový počet konzultací byl za celý rok 2554. V rámci vytváření místního partnerství – benchmarking sociálních služeb Královéhradeckého kraje byla stanovena roční kapacita konzultací 2700.

Počet klientů v roce 2008

muži	147
ženy	314
děti	229
celkový počet klientů	690

struktura přímých konzultací



■ individuální terapie
■ párová terapie
■ rodinná poradna
■ výchovné poradenství
■ krizová intervence

Individuální terapie	670
Párové terapie	460
Rodinné terapie	854
Výchovné poradenství	434
Krizové intervence	43
Celkem přímých konzultací	2461



SHRnutí PROGRAMU ZA ROK 2008

Služby manželského a rodinného poradenství jsou poskytovány odborně a stabilně již několik let. Počty klientů a přímých konzultací je srovnatelný s rokem minulým, mírný úbytek nastal v důsledku odchodu Mgr. Rážové na mateřskou dovolenou, která od listopadu 2008 opět nastoupila na DPČ.

Částečně se v tomto roce vyřešila i otázka supervize celého týmu. Shodli jsme se na výběru supervizorky a získali jsme od ní příslib pravidelných supervizí pro další rok.

I tento rok proběhl tradiční léčebně výchovný pobyt pro děti se specifickými potřebami v Jestřebích Horách, který se konal v listopadu.

Silnou stránkou našich služeb je velká stabilita týmu, odbornost, vzdělávání jednotlivých pracovníků a získané zkušenosti z již dlouhodobé praxe. Jako velice přínosné pro naše klienty se ukazuje i snadná návaznost na služby ostatních programů v RIAPSu.

HOSPODAŘENÍ

Náklady v Kč		Výnosy v Kč	
Osobní náklady	1 880 636,00	Dotace MPSV	850 000,00
Materiálové náklady + energie	221 441,17	Provozní dotace – zřizovatel	1 431 000,00
Služby	165 695,92	Tržby z prodeje služeb	16 500,00
Ostatní	32 144,64	Ostatní	3 378,01
Celkem	2 299 917,30	Celkem	2 300 878,01



NÍZKOPRAHOVÉ ZAŘÍZENÍ

Poslání

Posláním Nízkoprahového klubu pro mládež je usilovat o sociální začlenění a pozitivní změnu v životním způsobu dětí a mládeže v Trutnově a okolí, které se ocitly v nepříznivé sociální situaci, předcházet jejich sociálnímu vyloučení poskytováním podpory, odborné pomoci, informací a pomoci při řešení jejich problémů.

Cíle

- 1.1. vhodnými formami primární prevence předcházet vzniku problémů u dětí a mládeže
- 1.2. vyhledávat a kontaktovat děti a mládež, které se ocitly v nepříznivé sociální situaci v Trutnově a okolí (terénní prací, nabídkou volnočasových aktivit, spoluprací s dalšími institucemi)
- 1.3. podporovat děti a mládež při zvládnání obtížných životních situací (problémy v rodině, krizové období života, vztahové záležitosti apod.)
- 1.4. podporovat sociální začlenění dětí a mládeže do společnosti včetně zapojení do dění místní komunity (v oblasti vzdělání, možnostech uplatnění se na trhu práce, předcházení a řešení konfliktních společenských situací (šikana, trestná činnost, vandalismus...), zapojení do kulturně-společenského života apod.)
- 1.5. zvyšovat sociální dovednosti a kompetence dětí a mládeže (zvládnání každodenních dovedností a úkolů např. dodržování pravidel slušného chování, budování a udržování stabilních mezilidských vztahů apod.)
- 1.6. poskytovat sociálně právní ochranu dětí a mládeže přítomným návštěvníkům zařízení po celou dobu jejich pobytu v prostoru nízkoprahového klubu pro mládež, (vyhledávání dětí, na které se sociálně právní ochrana zaměřuje, ochrana dětí před škodlivými vlivy a předcházení jejich vzniku, sociálně výchovná činnost)

Principy

1.7. Nízkoprahovost

Nízkoprahový klub pro mládež nastavuje a realizuje své služby tak, aby byla umožněna jejich maximální dostupnost směrem ke klientovi, snížením nebo odstraněním bariér (vhodný prostor zařízení, čas, finanční otázka, předsudky, obavy...), které by bránily cílové skupině ve vstupu do prostoru zařízení nebo využití poskytovaných služeb. Součástí principu nízkoprahovosti je i možnost klienta využívat služeb anonymně, tedy bez uvedení jména a jiných osobních údajů.

1.8. Dobrovolnost a nezávislost

Děti a mládež využívají služeb a aktivit nízkoprahového klubu pro mládež dobrovolně, v souladu se svými zájmy a potřebami a na základě svého vlastního rozhodnutí. Žádný klient zařízení není k jeho návštěvě nebo využívání služby poskytované zařízením nucen. Pracovníci nízkoprahového klubu pro mládež respektují vlastní rozhodnutí klienta ohledně řešení jeho situace.



1.9. Rovnost

Nízkoprahový klub pro mládež poskytuje služby všem dětem a mladým lidem v Trutnově a jeho blízkém okolí bez rozdílu pohlaví, rasy, barvy pleti, jazyka, víry a náboženství, politického či jiného smýšlení, národního nebo sociálního původu, příslušnosti k národnostní nebo etnické menšině, majetku, rodu nebo jiného postavení.

Cílová skupina

1.10. Klienty nízkoprahového klubu pro mládež jsou děti a mladí lidé ve věku 14 až 21 let z Trutnova a jeho blízkého okolí, v jejichž životě došlo nebo dochází k událostem, které negativně ovlivňují jejich vývoj, zvláště v těchto oblastech:

1.10.1.

Škola

Šikana, záškoláctví, strach z učitele, problémy s prospěchem a nezvládnutím učební látky, problémy s výběrem vhodné školy, motivace k učení...

1.10.2.

Rodina

Problémy a konflikty v rodině, rozvod rodičů, týrání a zneužívání, odchod z rodiny, nezáměr rodičů, nedostatek času a péče ze strany rodičů...

1.10.3.

Vztahové problémy

Partnerské a vrstevnické vztahy, samota, pracovní vztahy, osobnostní nastavení...

1.10.4.

Zákon

Neplacení pokut, nesplacení půjček, páchaní přestupků a trestné činnosti, narušování občanského soužití...

1.10.5.

Zdraví

Vlastní nemoc, užívání nebezpečných látek (alkohol, drogy, léky), těhotenství, vlastní sexualita.

1.10.6.

Zaměstnání

Problém získat práci v důsledku příliš nízké kvalifikace, nezaměstnanost, nespokojenost v současném zaměstnání.



Poskytované služby

Volnočasové aktivity:

- Stolní fotbal
- Stolní hokej
- Biliár
- Šipky
- Stolní tenis
- Moderní strategické a deskové hry
- Čaj
- Knížky

Sociální služby:

- sociálně právní poradenství
- krizové intervence
- zvyšování sociálních dovedností
- podpora při zvládnání obtížných životních situací apod.

Skupinové aktivity:

- práce s nahodilou skupinou klientů

Časová dotace služby

Úterý, středa, čtvrtek od 14,00 do 18,15 hodin.

Pracovní tým v roce 2008

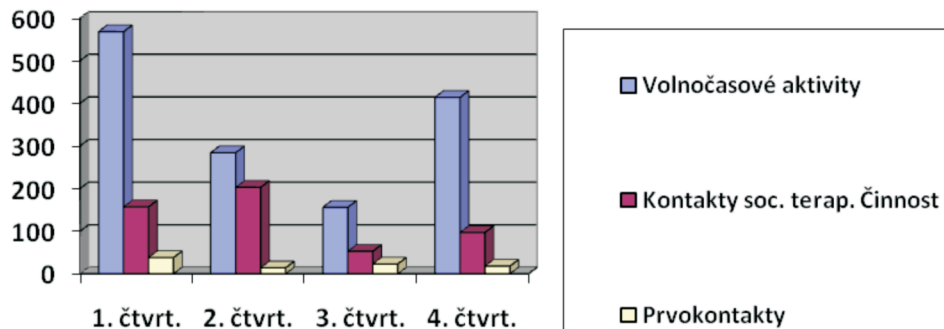
MUDr. Zuzana Kozáková	odborná garantka (úv.0,05)
Miroslav Mládek	vedoucí programu a sociální pracovník (úv. 1,0)
Vendula Maršíková	sociální pracovnice (úv. 0,4)
Bc. Martina Vyčítalová	sociální pracovnice (DPP 150 hod./rok)



Statistická data

	I. čtvrtletí	II. čtvrtletí	III. čtvrtletí	IV. čtvrtletí	Celkem
Kontakty volnočas. aktivity	568	284	156	414	1503
Kontakty sociál. terap. činnost	157	203	53	97	510
Prvokontakty	38	14	23	18	93
Prvokontakty muži/ženy	17/21	9/5	19/4	14/4	59/34
Klienti celkem					151
Klienti muži/ženy					96/55
7-18/19-26 let					104/47

Kontakty v roce 2008





Shrnutí programu za rok 2008

Počet klientů v současnosti stagnuje, co se týče jednotlivých kontaktů došlo oproti loňskému roku k mírnému poklesu. Počet uživatelů zůstal oproti předchozím letům přibližně stejný, v současné době dochází k početnější výměně návštěvníků nízkoprahového klubu, přibylo nových kontaktů kolem 15ti let.

Program je i nadále provozován ve stejné časové dotaci jako v uplynulých letech a nehrozí tedy, že by začal s přibývajícím kontakty některým z klientů nahrazovat jejich přirozené prostředí.

Jako pozitivní lze hodnotit akci pro základní školy, díky níž došlo ke zvýšenému nárůstu nových klientů z řad žáků devátých tříd. Kladně byla hodnocena také zástupci zúčastněných škol a předpokládá se její pokračování i v budoucnu.

Ze strany škol, městského úřadu je nízkoprahový klub vnímán jako zařízení poskytující cílové skupině potřebnou část sociálních služeb v regionu. Program je začleněn do komunitního plánu sítě sociálních služeb města.

Kladně vnímáme provázanost s ostatními programy (ostatních středisek RIAPSu), které jsou schopny poskytnout, je-li to potřeba, další návazné služby našim klientům.

Náklady v Kč		Výnosy v Kč	
Osobní náklady	609 099,00	Dotace MPSV	450 000,61
Materiálové náklady + energie	108 085,15	Provozní dotace – zřizovatel	335 999,39
Služby	53 793,20	Ostatní	1 593,21
Ostatní	16 446,02		
Celkem	787 423,37	Celkem	787 593,21



TERÉNNÍ PROGRAM

Poslání

Posláním Terénního programu RIAPS je na území bývalého okresu Trutnov poskytovat anonymně a bezplatně zdravotní a sociální služby zmírňující dopady užívání návykových látek. Služby jsou poskytovány klientům v jejich přirozeném prostředí. Poskytování těchto služeb chápe RIAPS jako veřejný závazek.

Cíle

Cílem sociálních služeb poskytovaných Terénním programem je navázání a udržení potřebného kontaktu s uživateli návykových látek (v jejich přirozeném prostředí), kteří ostatní sociální služby pro uživatele návykových látek vnímají jako vysokoprahové a nemají k nim důvěru. Primárně jde o minimalizaci rizik spojených s užíváním drog, včetně prevence přenosu infekčních chorob. Dále se jedná o motivaci klienta ke změně životního stylu v pozitivním směru. To znamená přechod od rizikových forem užívání k formám méně rizikovým, odkázání a zprostředkování kontaktu na ostatní odborná zdravotnická a sociální zařízení, zvýšení kvality života cílové populace, zvýšení sociální integrace cílové skupiny.

Dalšími cíli jsou minimalizace rizik infekčních chorob pro většinovou populaci (s tím související sběr a bezpečná likvidace pohozeného injekčního materiálu) a poskytování pravdivých informací odborné i laické veřejnosti o drogové problematice na území okresu Trutnov, případně celé České republiky.

Cílová skupina

Primární cílovou skupinou jsou injekční uživatelé návykových látek nebo lidé užívající návykové látky dlouhodobě, kteří ostatní sociální služby pro uživatele návykových látek vnímají jako vysokoprahové a nemají k nim důvěru. V rámci poradenství rodiče, další osoby blízké uživatelům, experimentátoři a rekreační uživatelé návykových látek. Sekundární cílovou skupinou je odborná i laická veřejnost a potenciální uživatelé drog.

Základní poskytované služby

I. SLUŽBY HARM REDUCTION

- výměnný injekční program (Braun 0,5 ml, 1 ml)
- poskytování zdravotnického materiálu a mírnění škod (destilovaná voda, filtry, alkoholové a suché tampony, kyselina askorbová, kondomy)
- ošetření drobných poranění (dezinfekce, náplasti, heparoidová mast...)
- vitamínový servis (speciální vitamíny – MEDEA OK)
- poskytování informací ohledně bezpečnějšího užívání drog a bezpečnějšího sexu



II. NAVAZUJÍCÍ SLUŽBY

- zdravotní a sociálně právní poradenství
- asistenční služba a doprovázení
- krizová intervence
- odkazy na zařízení poskytující sociální, zdravotní, případně právní služby

III. SLUŽBY S PRIMÁRNÍM DOPADEM NA NEUŽIVATELE

- základní poradenství, zdravotní, právní a sociální pro blízké osoby injekčních uživatelů
- monitoring místní drogové scény a shromažďování informací relevantních pro programy harm reduction (součástí je i posuzování potřeb programů, zakázek klientů)
- sběr odhozených stříkaček z volně přístupných míst
- bezpečná likvidace infekčního materiálu
- předávání informací o programech harm reduction a drogové problematice osobám z ohrožených skupin (sekundární prevence)

IV. PŘÍPADOVÁ PRÁCE

- individuální konzultace (motivace k abstinenci, udržení motivace před nástupem do léčebny)
- sociální práce

Časová dotace služby

Pondělí	Vrchlabí	15,30 – 17,00 hod.
Úterý	Hostinné	14,00 – 15,00 hod.
	Dvůr Králové n/L	17,30 – 18,00 hod.
Středa	Dvůr Králové n/L	14,00 – 16,00 hod.
Čtvrtek	Trutnov	13,30 – 18,00 hod.
Pátek	Trutnov	13,15 – 16,15 hod.
	Vrchlabí	17,30 – 18,00 hod.



Pracovní tým

MUDr. Zuzana Kozáková
Mgr. Ondřej Čalovka

- odborná garantka (úv. 0,5)
- do 30. 9. 2008 sociální pracovník (úv. 0,1)
- od 1. 10. 2008 vedoucí programu (úv. 0,2)
- do 30. 9. 2008 vedoucí programu (úv. 0,2)
- od 1. 10. 2008 sociální pracovníce (úv. 0,1)

Olga Trunečková

- sociální pracovník (úv. 0,9)
- kontaktní pracovníce (75 hodin)

Antonín Říha

Klára Šiková

PaedDr. Martina Richterová - Těmínová

- supervize

Statistika

Rok	2007	2008
Počet klientů uživatelů drog (počet jednotlivých uživatelů drog, kteří využili v daném období alespoň jednou služeb programu)	31	42
- z toho mužů	16	26
- z toho injekčních uživatelů drog	23	39
- z toho se základní drogou heroin/opium	4	2
- z toho se základní drogou pervitin	19	37
- z toho se základní látkou Subutex nelegálně	0	1
- z toho se základní látkou Subutex legálně	3	0
Průměrný věk klienta ¹⁾	24,5	22,5
Počet neuživatelů, kteří využili alespoň jednou služeb programu ²⁾	18	8

1) Jedná se o průměrný věk klienta, nikoliv kontaktů.

2) Rodinní příslušníci, blízké osoby uživatelů.

- Součty jednotlivých základních drog nedávají dohromady 42 osob. V této tabulce nejsou zahrnuti např. ti, kteří mají za základní drogu alkohol a ostatní drogy jako sekundární.



Služba	Počet osob, které danou službu využily		Počet výkonů ¹⁾ (v jednotkách uvedených v pravém sloupci)		
	2007	2008	2007	2008	
Kontakt s uživateli drog	31	42	103	97	Počet kontaktů ²⁾
- z toho prvních kontaktů	1	27	1	27	Počet kontaktů
Výměnný program	16	29	64	83	Počet kontaktů ³⁾
- vydané injekční jehly	x x x	x x x	5261	8737	Počet
Individuální poradenství	16	4	27/60min.	8/60min.	Počet sezení/délka trvání jednoho
Krizová intervence	1	1	4	1	Počet intervencí
Asistenční služba	0	1	0	1	Počet intervencí
První pomoc	0	0	0	0	Počet intervencí

1) Tj. kolikrát byla daná služba poskytnuta (např. počet ošetření, počet individuálních sezení, skupin); **2)** Kontakt: každá návštěva, při které dochází k interakci mezi klientem a pracovníkem programu. Příjem telefonického hovoru není kontakt; **3)** Výměna: kontakt, při kterém dochází k výměně (příp. jen odevzdání či výdej) jedné nebo více injekčních jehel.

Obsah a průběh programu

Aktivity realizované v rámci programu probíhaly v souladu s plánem na rok 2008. V porovnání s minulým rokem se zvedl počet vyměněných injekčních setů a to téměř o 65%. Počet kontaktů přitom zůstal stejný, ale počet klientů a prvokontaktů se naopak zvedl. Terénnímu pracovníkovi se v tomto roce podařilo nakontaktovat početnější skupinu uživatelů ve Dvoře Králové nad Labem, čím by se dal vysvětlit nárůst vyměněného infekčního materiálu a navýšení počtu klientů. Avšak po zadržení a vzetí do vazby kontaktní osoby na tuto skupinu, se program opět zaměřil především na monitoring drogové scény v tomto městě. Jedenkrát se pracovníci TP zúčastnili technoparty ve Dvoře Králové nad Labem, kde byly předávány informace o programu potenciálním klientům.

V Hostinném a Trutnově je monitoring drogové scény rovněž stěžejní službou. Stabilně nejvíce jsou ze strany uživatelů drog využívány služby terénního programu ve Vrchlabí, kde klienti využívají harm reduction služeb a částečně poradenství. Vzhledem k horší dostupnosti do Trutnova, tito klienti i poměrně dlouho v programu zůstávají a nepřecházejí do programu Kontaktního centra.



V letošním roce došlo k přesunu besed z programu Kontaktního centra do Terénního programu. Tyto besedy na základních a středních školách informují o principech nízkoprahových programů pro uživatele drog a poskytují pravdivé informace o drogové problematice. Zároveň se stávají kontaktní záležitostí pro potenciální uživatele návykových látek. Program přes terénního pracovníka dostává konkrétní tvář, která je tak důležitá pro pocit bezpečí. Tvář, na kterou se klienti mohou v terénu obrátit v případě potřeby a zájmu.

Obecně lze říci, že těžištěm programu je monitoring drogové scény, včetně monitoringu nákupu injekčních stříkaček v lékárnách ze strany uživatelů drog, dále pak poskytování služeb minimalizujících sociální a zdravotní rizika spojená s injekčním užíváním návykových látek a způsobem života. Oproti předchozímu roku se podařilo zvýšit distribuci zdravotnického materiálu na uzavřenou drogovou scénu trutnovského okresu. Program má i významný podíl na vyhledávání uživatelů návykových látek, kterým jsou poskytovány informace o programu a kteří díky těmto informacím přecházejí do programu Kontaktního centra.

Hospodaření

Náklady v Kč		Výnosy v Kč	
Osobní náklady	437 961,00	Dotace MPSV	250 000,00
Materiálové náklady + energie	46 052,75	Provozní dotace - zřizovatel+obce	291 000,00
Služby	58 122,29	Ostatní	5 293,98
Ostatní	3 236,26		
Celkem	545 372,30	Celkem	546 293,98



Poděkování

Poděkování patří všem, kteří nějakým způsobem podpořili naše programy. Jmenovitě pak zejména:

- Krajskému úřadu Královéhradeckého kraje
- Ministerstvu práce a sociálních věcí ČR
- Úřadu vlády – Radě vlády pro koordinaci protidrogové politiky
- Ministerstvu zdravotnictví ČR
- Městům Dvůr Králové n/L, Hostinné a Trutnov
- Římskokatolické farnosti – děkanství Vrchlabí, ThMgr. Dariuszi Mogielnickému
- Církvi Československé husitské – Mgr. Tomášovi Karlovi a Radě starších
- Firmě Dumbledor, s.r.o., České spořitelně a.s., Siemens, s.r.o., Idea - Marcela Krčálová, OSNADO, s.r.o
- Začleněným zařízením a ředitelství SOL

Náš dík patří i všem spolupracujícím organizacím v oblasti zdravotnictví, sociálních služeb a školství.



Kontakty

AMBULANCE

TRUTNOV

Náchodská 359, 541 01

telefon: 499 814 890, fax: 499 811 356, mobil: 731 441 264, e-mail: riaps@seznam.cz

DVŮR KRÁLOVÉ N/L

Presslova 449, 544 01

telefon/záznamník/: 499 320 517, mobil psychologie: 731 441 265, e-mail: psychiatrie.dvur@seznam.cz, www.riaps.cz

MANŽELSKÉ A RODINNÉ PORADENSTVÍ

TRUTNOV

Náchodská 359, 541 01

telefon: 499 814 890, mobil: 731 441 264, e-mail: riaps@seznam.cz, www.riaps.cz

DVŮR KRÁLOVÉ N/L

Presslova 449, 544 01

telefon: 499 814 890, e-mail: riaps@seznam.cz, www.riaps.cz

KONTAKTNÍ CENTRUM:

TRUTNOV

Náchodská 359, 541 01

telefon: 499 814 890, fax: 499 811 356, mobil: 731 441 267, e-mail: harm.reduction@seznam.cz, www.riaps.cz

NÍZKOPRAHOVÉ ZAŘÍZENÍ

TRUTNOV

Náchodská 359 a Úpická 18, 541 01

telefon: 499 814 890, fax: 499 811 356, mobil: 731 441 268, e-mail: shelter@email.cz, www.riaps.cz, www.shelter.phorum.cz

TERÉNNÍ PROGRAMY:

TRUTNOV

Náchodská 359, 541 01

telefon: 499 814 890, fax: 499 811 356, mobil: 731 441 269, e-mail: harm.reduction@seznam.cz, www.riaps.cz